



Program rozvoje obce JINDŘICHOVICE

NA OBDOBÍ 2015 - 2020



Strategický dokument zpracoval pracovní tým společnosti ABRI, s.r.o.

Vedoucí týmu: Bc. Jana Šmídová



Obecní úřad Jindřichovice

Vedoucí pracovního týmu: Martina Majdáková, starostka





Obsah

Úvod	3
A. Analytická část.....	4
A.1 Charakteristika obce	4
1. Území.....	4
2. Obyvatelstvo	6
3. Hospodářství.....	10
4. Infrastruktura.....	16
5. Vybavenost	18
6. Životní prostředí	21
7. Správa obce	22
8. Souhrnné výsledky ankety	25
A.2 Východiska pro návrhovou část.....	37
B. Návrhová část.....	38
B.1 Strategická vize	38
B.1.1 Strategické cíle	39
A Rozvoj dopravní infrastruktury, občanské vybavenosti a služeb	39
B Podpora rozvoje kulturních, sportovních a volnočasových aktivit občanů	39
C Rozvoj sociálních služeb se zaměřením na seniory a mládež	40
D Ochrana a zkvalitnění životního prostředí a celková péče o vzhled obce.....	40
E Vytváření podmínek pro zkvalitnění podnikatelského prostředí v obci v koordinaci s cestovním ruchem.....	40
B.2 Opatření a aktivity	40
B.3 Podpora realizace programu	49
B.4 Soulad s jinými strategickými dokumenty	50
C. Seznam tabulek	51
D. Seznam obrázků	52



Úvod

Program rozvoje obce je dokumentem, v němž jsou zakotveny rozvojové cíle dané obce. Struktura cílů napomáhá k jejich snadnějšímu naplnění – jednak je stanovena hierarchie jednotlivých cílů (které cíle jsou důležitější než jiné) a časový plán jejich naplnění, také jsou v dokumentu definovány realizační podmínky (konkrétní činnosti, odpovědný subjekt, využitelné zdroje financí apod.). Program rozvoje tak přispívá k tomu, aby obec efektivněji využívala finanční prostředky z vlastního rozpočtu i dostupné dotace.

Program rozvoje Obce Jindřichovice slouží jako nástroj pro řízení rozvoje v obci. Na základě charakteristik obce, analýzy situace a potřeb občanů jsou formulovány představy o budoucnosti obce. Pomocí výsledků analýzy a informací ze setkání s obyvateli vzniknou také návrhy činností, které povedou k naplnění dohodnutých představ. Cílem strategického programu rozvoje je také zvýšit připravenost obce k podání žádostí o dotační podporu, ale i jiné vnější finanční prostředky.

Strategický plán rozvoje obce Jindřichovice 2015 - 2020 obsahuje dvě základní části, které jsou vzájemně provázány – část analytickou, zaměřenou na zachycení stávajícího stavu, a část strategickou (návrhovou), obsahující návrhy strategických cílů a opatření.

Tento dokument vznikl v průběhu roku 2015.



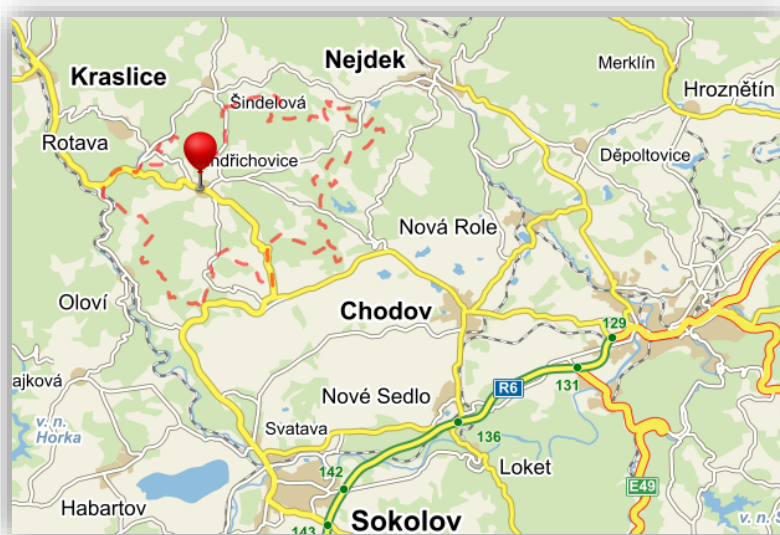
A. Analytická část

A.1 Charakteristika obce

1. Území

Poloha

Obec Jindřichovice se nachází v severní části Karlovarského kraje, konkrétně v okrese Sokolov, ve výšce 640 metrů nad mořem. Sokolov je vzdálený 20 km a dobře dostupné je i krajské město Karlovy Vary, ve vzdálenosti 25 km. V současné době k obci náleží 7 osad bývalých obcí Mezihorská, Heřmanov, Hradecká, Poušť, Loučná, Háj a Stará.



Zdroj: mapy.cz

Obrázek 1 - Umístění Jindřichovic na mapě

Většina sídel ve výše uvedených osadách jsou převážně rekreačního charakteru. Obcí protéká bezejmenný potok, který je levobřežním přítokem Rotavy.

Celková katastrální plocha obce činí 4 442 ha a převážně se jedná o zemědělskou krajinou s lesními masivy.

Historické souvislosti

Osídlení můžeme s jistotou zařadit do 13. století. První písemná zmínka o obci pochází z roku 1276 v listině papeže Řehoře X. Tehdy obec patřila k panství kláštera v Teplé. Od roku 1340 obec vystřídala několik vlastníků, mezi které patřili například Šlikové či Nosticové. Díky těmto rodům se obec neustále rozvíjela. V 1843 měla obec celkem 63 domů a 440 obyvatel. Za 1.



světové války byl v roce 1915 mezi Jindřichovicemi a rotavským lomem na čedič zřízen tábor ruských a srbských zajatců, kteří pracovali v rotavských železárnách a stavěli chemickou továrnu v Sokolově.

V horní části obce Jindřichovice se nachází zámek, který byl vystavěn v roce 1672 Janem Hartvíkem Nosticem jako náhrada za starou šlikovskou tvrz. Tento raně barokní objekt byl ve druhé polovině 19. století pseudogoticky upraven. V současné době je zámek opraven a slouží jako okresní archiv.



Zdroj: obec Jindřichovice

Obrázek 2 - Okresní archiv

Další významnou památkou v obci a její dominantou je kostel sv. Martina z roku 1803. Původ kostela je datován do 14. století, avšak byl vypálen a v 19. století upraven do dnešní podoby. Nedaleká fara vznikla přestavbou panské myslivny.



Zdroj: obec Jindřichovice

Obrázek 3 - kostel sv. Martina



Za vlády Nosticů byl v nedaleké oboře vystaven lovecký zámek „Favorit“. Nechal postavit hrabě František Antonín Nostic pro svoji manželku Marii Alžbětu. V původní rokokové podobě vydržel do roku 1898, kdy ho dal Jan Nostic zbořit a na jeho místě postavil dnešní novoklasicistní objekt, který se stal letním sídlem Nosticů. Bývalá obora měla rozlohu 360 ha. V sedmdesátých a osmdesátých letech sloužil zámek jako školní a rekreační středisko Inženýrským a průmyslovým stavbám. Dnes má soukromého majitele.



Zdroj: obec Jindřichovice

Obrázek 4 - Zámek Favorit

Část obce Jindřichovice prošla od 90. let řadou změn. Vybudován byl plynovod. Byly vybudovány půdní vestavby pro 4 bytové jednotky. Současně s těmito stavbami byly opraveny i stávající budovy č.p. 81 a č.p.2 32 (budova základní a mateřské školy a obecního úřadu). V roce 2004 byla základní a mateřská škola převedena pod základní školu Kraslice v Havlíčkově ulici z důvodu, aby nedošlo k jejímu zrušení. V posledních třech letech se zvýšil zájem o výstavbu nových rodinných domků. V roce 2007 byla zahájena výstavba výtlačku vodovodu a kanalizace z Rotavy do Jindřichovi, od roku 2008 probíhalo napojování prvních nemovitostí a do konce roku 2013 bylo napojení provedeno kompletně.

2. Obyvatelstvo

Demografická situace

Na konci roku 2014 žilo v Jindřichovicích 475 trvale hlášených obyvatel. Vývoj počtu obyvatel obce vykazuje menší pokles, avšak v posledním roce můžeme zpozorovat mírný nárůst obyvatel. Zvýšila se porodnost a přibylo 25 nových občánků, z toho dvoje dvojčata. Dochází však k odlivu části mladých lidí do větších měst za lepšími pracovními příležitostmi.



Podíl žen a mužů mezi obyvateli Jindřichovic je vyrovnaný. Obecně je v obci patrný trend stárnutí populace. Počet obyvatel v produktivním věku (15 – 64 let) postupně klesá. Dochází zde především k přírůstku osob v důchodovém věku (nad 65 let). Z hlediska počtu dětí a mládeže (0 – 14 let věku) také dochází k mírnému poklesu.

Tabulka 1 - Struktura obyvatel část A

Počet obyvatel k 31.12. - celkem	Počet obyvatel k 31.12. - ženy	Živě narození celkem	Zemřelí celkem	Přistěhovalí celkem	Vystěhovalí celkem	Obyvatelé ve věku 0–14 let celkem	Obyvatelé ve věku 15–64 let celkem	Obyvatelé ve věku 65 a více let celkem	rok
504	226	6	3	24	15	73	364	67	2008
481	217	5	1	16	27	60	334	87	2012
462	206	3	4	10	28	56	318	88	2013

Zdroj: Data pro MAS 2008-2013 – dle jednotlivých let

Tabulka 2 - Struktura obyvatel část B

Počet obyvatel k 31.12. - celkem	Počet obyvatel k 31.12. - ženy	Živě narození celkem	Zemřelí celkem	Přistěhovalí celkem	Vystěhovalí celkem	rok
504	226	6	3	24	15	2008
513	234	3	7	34	21	2009
506	229	4	3	8	16	2010
488	224	5	8	9	18	2011
481	217	5	1	16	27	2012
462	206	3	4	10	28	2013

Zdroj: Data pro MAS 2008-2013 – dle jednotlivých let

Vzdělanostní struktura

Vzdělanostní strukturu obyvatel Jindřichovic v porovnání se vzdělanostní strukturou v Karlovarském kraji a Sokolově ukazují následující tabulky. Mezi obyvateli Jindřichovic je nejvíce zastoupena skupina obyvatel se středoškolským vzděláním bez maturity (31% žen a 51% mužů). Na dalším místě je zastoupena skupina obyvatel s úplným středním vzděláním s maturitou a se základním vzděláním. V Jindřichovicích má pouze 3,5% obyvatel vysokoškolské vzdělání, což je méně než celkově v Karlovarském kraji i v Sokolově, přičemž Karlovarský kraj dlouhodobě patří mezi kraje s nejnižším zastoupením vysokoškoláků v populaci. Celkově je vzdělanostní struktura obyvatel Jindřichovic podobná vzdělanostní struktuře obyvatel Karlovarského kraje.



Tabulka 3 - Vzdělanostní struktura část A

		Jindřichovice			Karlovarský kraj			okres Sokolov		
		Celkem	muži	ženy	Celkem	muži	ženy	Celkem	muži	ženy
Obyvatelstvo ve věku 15 a více let		405	211	194	253 436	123 791	129 645	76 614	38 061	38 553
Z toho podle stupně vzdělání	bez vzdělání	8	5	3	2 152	875	1 277	643	288	355
	základní včetně neukončeného	77	30	47	56 826	23 183	33 643	19 397	8 140	11 257
	střední vč. vyučení (bez maturity)	170	109	61	86 947	50 013	36 934	28 146	16 411	11 735
	úplné střední (s maturitou)	97	40	57	61 356	26 704	34 652	17 312	7 656	9 656
	nástavbové studium	9	-	9	6 458	2 237	4 221	1 622	624	998
	vyšší odborné vzdělání	3	2	1	2 468	1 032	1 436	506	201	305
	vysokoškolské	14	9	5	17 700	9 143	8 557	4 019	2 005	2 014
	nezjištěno	27	16	11	19 529	10 604	8 925	4 969	2 736	2 233

Zdroj: SLDB 2011

Tabulka 4 - Vzdělanostní struktura část B

		Jindřichovice			Karlovarský kraj			okres Sokolov		
		Celkem	muži	ženy	Celkem	muži	ženy	Celkem	muži	ženy
Obyvatelstvo ve věku 15 a více let		100,0%	100,0%	100,0%	100,0%	100,0%	100,0%	100,0%	100,0%	100,0%
z toho podle stupně vzdělání	bez vzdělání	2,0%	2,4%	1,5%	0,8%	0,7%	1,0%	0,8%	0,8%	0,9%
	základní včetně neukončeného	19,0%	14,2%	24,2%	22,4%	18,7%	26,0%	25,3%	21,4%	29,2%
	střední vč. vyučení (bez maturity)	42,0%	51,7%	31,4%	34,3%	40,4%	28,5%	36,7%	43,1%	30,4%
	úplné střední (s maturitou)	24,0%	19,0%	29,4%	24,2%	21,6%	26,7%	22,6%	20,1%	25,0%
	nástavbové studium	2,2%	0,0%	4,6%	2,5%	1,8%	3,3%	2,1%	1,6%	2,6%
	vyšší odborné vzdělání	0,7%	0,9%	0,5%	1,0%	0,8%	1,1%	0,7%	0,5%	0,8%
	vysokoškolské	3,5%	4,3%	2,6%	7,0%	7,4%	6,6%	5,2%	5,3%	5,2%
	nezjištěno	6,7%	7,6%	5,7%	7,7%	8,6%	6,9%	6,5%	7,2%	5,8%

Zdroj: vlastní propočty

Sociální situace

Identifikace národnostních menšin je založena na datech získaných pomocí Sčítání lidu, domů a bytů v roce 2011. To uvádí, že nejvíce obyvatel se přihlásilo k národnosti české, na dalším místě je s odstupem národnost slovenská a německá. Je třeba poznamenat, že tento výsledek



je dán metodikou sčítání lidu, kde se respondenti ke své národnosti hlásí sami a ne jak je vidí okolí.

Tabulka 5 - Národnostní složení obyvatel část A

		Jindřichovice			Karlovarský kraj			okres Sokolov		
		Celkem	muži	ženy	Celkem	muži	ženy	Celkem	muži	ženy
Obyvatelstvo celkem		472	248	224	295 595	145 483	150 112	89 961	44 998	44 963
z toho národnost	česká	297	156	141	190 285	91 902	98 383	58 136	28 737	29 399
	moravská	1	1	0	341	228	113	109	77	32
	slezská	0	0	0	20	18	2	8	6	2
	slovenská	15	7	8	7 217	3 310	3 907	2 539	1 190	1 349
	německá	11	5	6	4 431	2 008	2 423	2 107	914	1 193
	polská	0	0	0	253	76	177	85	29	56
	romská	0	0	0	213	113	100	86	47	39
	ukrajinská	0	0	0	1 376	579	797	231	91	140
	vietnamská	0	0	0	3 597	2 041	1 556	456	281	175
	neuveдено	146	79	67	81 777	42 202	39 575	24 620	12 804	11 816
nezjištěno	2	0	2	6 085	3 006	3 079	1 584	822	762	

Zdroj: SLDB 2011

Tabulka 6 - Národnostní složení část B

		Jindřichovice			Karlovarský kraj			okres Sokolov		
		Celkem	muži	ženy	Celkem	muži	ženy	Celkem	muži	ženy
Obyvatelstvo celkem		100,0%	100,0%	100,0%	100,0%	100,0%	100,0%	100,0%	100,0%	100,0%
z toho národnost	česká	62,9%	62,9%	62,9%	64,4%	63,2%	65,5%	64,6%	63,9%	65,4%
	moravská	0,2%	0,4%	0,0%	0,1%	0,2%	0,1%	0,1%	0,2%	0,1%
	slezská	0,0%	0,0%	0,0%	0,0%	0,0%	0,0%	0,0%	0,0%	0,0%
	slovenská	3,2%	2,8%	3,6%	2,4%	2,3%	2,6%	2,8%	2,6%	3,0%
	německá	2,3%	2,0%	2,7%	1,5%	1,4%	1,6%	2,3%	2,0%	2,7%
	polská	0,0%	0,0%	0,0%	0,1%	0,1%	0,1%	0,1%	0,1%	0,1%
	romská	0,0%	0,0%	0,0%	0,1%	0,1%	0,1%	0,1%	0,1%	0,1%
	ukrajinská	0,0%	0,0%	0,0%	0,5%	0,4%	0,5%	0,3%	0,2%	0,3%
	vietnamská	0,0%	0,0%	0,0%	1,2%	1,4%	1,0%	0,5%	0,6%	0,4%
	neuveдено	30,9%	31,9%	29,9%	27,7%	29,0%	26,4%	27,4%	28,5%	26,3%
nezjištěno	0,4%	0,0%	0,9%	2,1%	2,1%	2,1%	1,8%	1,8%	1,7%	

Zdroj: vlastní propočty

Bezpečnost

Oproti dalším sledovaným oblastem má obec Jindřichovice nacházející se v oblasti Sokolov - venkov výrazně nižší index kriminality. Velké regionální celky jsou ovlivněny údaji z celého území a mohou být proto zkresleny.



Tabulka 7 - Bezpečnost

	Rotava		Sokolov		Karlovy Vary		Okres KV		Česká republika	
	2013	2014	2013	2014	2013	2014	2013	2014	2013	2014
Index kriminality	259,9	215	281,9	235,2	409,3	317,1	306,8	241,6	310,3	275,3
Počet trest. činů	110	91	724	604	1079	836	3736	2942	325366	288660
Objasňenost	71%	62%	70%	74%	65%	64%	66%	64%	40%	44%

Zdroj: <http://www.mapakriminality.cz/>

Volnočasová a spolková činnost

V obci Jindřichovice působí několik spolků a zájmových organizací:

- SDH Jindřichovice
- FK Jindřichovice
- 22. Přední hlídka Royal Rangers Kraslice

3. Hospodářství

Ekonomická situace

Charakter hospodářství v Jindřichovicích je dán geografickými a klimatickými podmínkami a historickými souvislostmi. Hlavním oborem zaměstnanosti je zemědělství event. lesní výroba, které jsou i zdrojem pracovních příležitostí. Jiných pracovních příležitostí je v území minimálně a za prací je nutné dojíždět mimo řešené území a to zejména v rámci bývalého okresu i kraje.

Uvedená tabulka ukazuje zastoupení ekonomických subjektů na území Jindřichovic dle právní formy. Nejvíce jsou zastoupeni živnostníci. Statisticky je počet živnostníků stabilní, v posledních letech došlo k úbytku počtu živnostníků, naopak ale došlo k nárůstu svobodných podnikání.

Tabulka 8 - Právní formy ekonomických subjektů

právní forma/rok	2008	2012	2013
státní organizace	0	0	0
obchodní společnosti (z toho akciové)	6(0)	7 (0)	9 (0)
družstevní organizace	0	0	0
živnostníci	51	55	49
svobodná povolání	1	3	5
zemědělství podnikatelé	2	2	1
ostatní	5	7	6



Zdroj: Data pro MAS 2008-2013. ČSÚ a RES

Následující tabulka ukazuje počet a přehled ekonomických subjektů v Jindřichovicích dle předmětu činnosti. Nejvíce subjektů se věnuje stavebnictví.

Tabulka 9 - Obory podnikání ekonomických subjektů

Obor/Rok	2008	2012	2013
celkový počet subjektů	65	74	70
zemědělství, lesnictví, rybářství	6	5	3
těžba a dobývání	0	0	0
zpracovatelský průmysl	9	12	9
výroba a rozvod elektřiny, plynu a tepla a klimatizovaného vzduchu	0	0	0
zásobování vodou, činnosti související s odpadními vodami a sanacemi	0	0	0
stavebnictví	19	18	22
velkoobchod a maloobchod, opravy a údržba motorových vozidel	8	5	3
doprava a skladování	1	1	1
ubytování, stravování, pohostinství	4	2	3
informační a komunikační činnosti	1	0	0
peněžnictví a pojišťovnictví	0	2	3
činnosti v oblasti nemovitostí	5	5	5
profesní, vědecké a technické činnosti	4	8	7
administrativní a podpůrné činnosti	0	1	1
veřejná správa a obrana, povinné sociální zabezpečení	1	1	1
vzdělávání	0	0	0
zdravotní a sociální péče	1	1	1
kulturní, zábavní a rekreační činnosti	2	1	1
ostatní činnosti	4	9	8
nezařazeno	0	3	2

Zdroj: Data pro MAS 2008-2013. ČSÚ a RES

Cestovní ruch

Pro Karlovarský kraj je typické zaměření významné části ekonomiky na cestovní ruchu. Obec Jindřichovice sama o sobě ovšem neoplývá významnými návštěvnickými zajímavostmi typu lázně. Z kulturních památek se v Jindřichovicích nachází Barokní zámek, kde sídlí okresní archiv, dále Mauzoleum obětí 1. světové války, kostel sv. Martina a Lovecký zámeček Favorit.

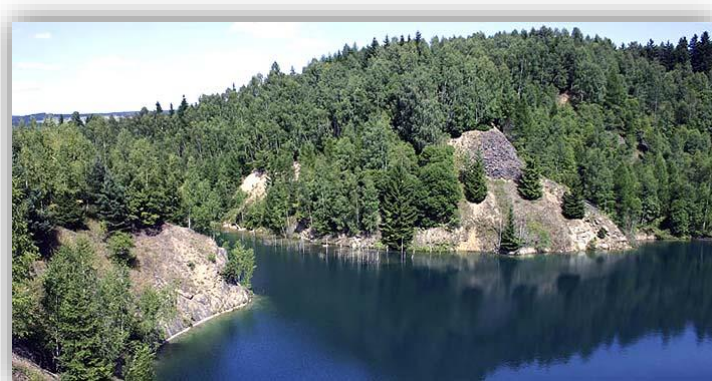


Zdroj: obec Jindřichovice

Obrázek 5 - Mauzoleum obětí 1. světové války

Okolí Jindřichovic je vhodné především pro pěší výlety, nachází se zde dvě značené turistické trasy. Přestože jsou Jindřichovicemi vedeny značené cyklotrasy, samostatná cyklistická stezka se zde zatím nenachází. Cyklisté jsou rovněž nuceni využívat stávající krajské silnice a místní komunikace, případně i polní cesty propojující zastavěné části sousedních katastrů.

Jako návštěvnickou zajímavost lze uvést také bývalý čedičový lom, který se může pochlubit jezerem s pitnou vodou. Přestože se jedná o turistické lákadlo, lom doposud není nijak využíván a hrozí tak vznik černé skládky.



Zdroj: obec Jindřichovice

Obrázek 6 - Zatopený lom

Trh práce

Dle statistických údajů je v Jindřichovicích kolem 320 obyvatel v ekonomicky aktivním věku (věková kategorie 15 až 64 let). Vydeme-li ze statistických údajů ukazujících právní formu



ekonomické činnosti subjektů a počet obyvatel v ekonomicky aktivním věku, vychází podíl podnikatelů na ekonomicky aktivním obyvatelstvu kolem 17%.

Tabulka 10 - Formy podnikání

forma podnikání/rok	2008	2012	2013
živnostníci	51	55	49
svobodná povolání	1	3	5
zemědělní podnikatelé	2	2	1
<i>celkem podnikatelé</i>	<i>54</i>	<i>60</i>	<i>55</i>
ekonom. aktivní obyvatelé (15 – 64 let)	364	334	318
zastoupení podnikatelů	14,8%	18,0%	17,3%

Zdroj: tab. Právní formy ek. subjektů (data pro MAS 2008-2013), ek. aktivní obyv – viz tab. Struktura obyvatelstva (sloupec Obyvatelé ve věku 15-64 let), zastoupení podnikatelů - dopočteno

Obyvatelstvo, které nepracuje v řešeném území, dojíždí do zaměstnání mimo ně a to zejména do Sokolova, Kraslic a Chodova. V těchto městech jsou zároveň realizovány nákupní, kulturní a sportovní aktivity obyvatel. Zařízení vyšší vybavenosti jsou potom využívána v krajském městě Karlovy Vary. Jak ukazuje následující tabulka, za prací dojíždělo v roce 2011 celkem 69 obyvatel Jindřichovic.

Tabulka 11 - Vyjíždka obyvatel do zaměstnání a do škol

		Celkem	
Vyjíždějící celkem		97	
v tom	vyjíždějící do zaměstnání	69	
	v tom	v rámci obce	4
		do jiné obce okresu	42
		do jiného okresu kraje	15
		do jiného kraje	4
		do zahraničí	4
	vyjíždějící do škol	28	
	v tom	v rámci obce	2
mimo obec		26	

Zdroj: ČSÚ, SLDB 2011

Podle Strategie konkurenceschopnosti Karlovarského kraje 2013 - 2020 vzniká v kraji málo pracovních míst, kraj patří v posledních letech mezi nejpomaleji se rozvíjející oblasti v ČR. Kvalitní pracovní síla zvyšuje produktivitu firem, podněcuje další růst a vzniká tak potřeba dalších pracovních míst, čímž dochází ke snižování míry nezaměstnanosti. Pro Karlovarský kraj



Je ovšem charakteristická nízká intenzita podnikatelské aktivity obyvatelstva. Je zde poměrně pasivní přístup obyvatelstva k ekonomické seberealizaci. Přitom díky transformaci ekonomiky a celospolečenským změnám nejen v ČR, ale v celé západní Evropě, dochází ke stagnaci nebo útlumu tradičních, především průmyslových, odvětví. S tím je spojena nutnost ekonomicky aktivního obyvatelstva přeorientovat se ve svých aktivitách do jiných oblastí ekonomiky.

Následující tabulka ukazuje vývoj nezaměstnanosti v ČR, Karlovarském kraji, okresech Karlovy Vary, Sokolov a Cheb.

Tabulka 12 - Vývoj podílu nezaměstnaných

Měsíc/rok	Česká republika	Karlovarský kraj	Okres Sokolov	Okres Karlovy Vary	Okres Cheb
IV/13	7,7	9,1	10,8	8,8	7,6
V/13	7,5	8,8	10,6	8,6	7,3
VI/13	7,3	8,7	10,4	8,5	7,3
VII/13	7,5	8,8	10,4	8,6	7,2
VIII/13	7,5	8,8	10,5	8,6	7,3
IX/13	7,6	8,9	10,6	8,8	7,2
X/13	7,6	8,9	10,7	8,8	7,2
XI/13	7,7	9,0	10,7	8,9	7,4
XII/13	8,2	9,3	11,1	9,2	7,7
I/14	8,6	9,7	11,2	9,6	8,3
II/14	8,6	9,5	11,0	9,5	8,1
III/14	8,3	9,2	10,8	9,1	7,6
IV/14	7,9	8,6	10,4	8,6	6,9
V/14	7,5	8,2	10,0	8,2	6,5
VI/14	7,4	8,0	9,8	8,0	6,2
VII/14	7,4	8,2	10,0	8,2	6,3
VIII/14	7,4	8,1	9,9	8,1	6,2
IX/14	7,3	8,1	9,9	8,2	6,2
X/14	7,1	7,9	9,8	8,0	6,1



XI/14	7,1	8,0	9,8	8,0	6,2
XII/14	7,5	8,2	9,9	8,3	6,4
I/15	7,7	8,4	10,2	8,5	6,7
II/15	7,5	8,2	10,0	8,3	6,4
III/15	7,2	7,9	9,6	8,0	6,0
IV/15	6,7	7,5	9,3	7,6	5,7

Převzato z aktualizované Strat. rozvoje MSV

V Karlovarském kraji, a tedy i v Jindřichovicích, je obyvatelstvo ohroženo vysokou mírou nezaměstnanosti. Po Ústeckém, Moravskoslezském a Olomouckém kraji je Karlovarský kraj dlouhodobě na 4. místě v ukazatelích nezaměstnanosti. Je zde pravidelně překračována celorepubliková míra nezaměstnanosti.

Následující tabulky ukazují ukazatele nezaměstnanosti obyvatel přímo pro Jindřichovice. Je zde vidět, že vyšší míra nezaměstnanosti je mezi ženami.

Celková míra nezaměstnanosti v Jindřichovicích je o něco vyšší než v Karlovarském kraji.

Obecně jsou nezaměstnaností více ohroženy nekvalifikované a nízko kvalifikované skupiny obyvatel. Toto je i problémem Jindřichovic, jak vyplývá z části analýzy věnované kvalifikační struktuře obyvatel. Dlouhodobě nezaměstnaní jsou jednou ze skupin obyvatel ohrožených sociálním vyloučením. Jejich kvalita života se zhoršuje. Délkou nezaměstnanosti se také snižuje šance na nalezení uplatnění na trhu práce, tito lidé přicházejí o pracovní návyky a dochází u nich také ke ztrátě sebevědomí.

Tabulka 13 - Vývoj počtu nezaměstnaných

Počet uchazečů - celkem	Počet uchazečů - OZP - celkem	Počet mladistvých uchazečů (do 18 let věku) - celkem	Počet uchazečů ve věku 50 let a více - celkem	Průměrný věk uchazečů - celkem	Počet uchazečů - absolventů - celkem	Počet uchazečů - evidence nad 24 měsíců - celkem	Podíl nezaměstnaných osob (dosaž. uchaz./obyv. 15-64) - stav k 31.12.	rok
16	2	0	3	36,7	1	2	4,4	2008
18	1	0	3	36	2	3	4,9	2009
31	1	0	8	38	1	3	8,4	2010
29	0	0	7	39,2	3	2	8,1	2011
28	4	0	14	46,8	2	2	8,4	2013

Zdroj: Data pro MAS 2008-2013



Tabulka 14 - Obyvatelstvo podle ekonomické aktivity

			Celkem	muži	ženy
Ekonomicky aktivní celkem			224	128	96
v tom:	zaměstnaní		193	114	79
	z toho podle postavení v zaměstnání	zaměstnanci	136	72	64
		zaměstnavatelé	4	3	1
		pracující na vlastní účet	43	34	9
	ze zaměstnaných	pracující důchodci	8	5	3
		ženy na mateřské dovolené	2	-	2
nezaměstnaní		31	14	17	
Ekonomicky neaktivní celkem			221	103	118
z toho	nepracující důchodci		112	51	61
	žáci, studenti, učni		60	28	32
Osoby s nezjištěnou ekonomickou aktivitou			27	17	10

Zdroj: ČSÚ, SLDB 2011

4. Infrastruktura

Technická infrastruktura

Obec Jindřichovice má vodovod i kanalizaci napojenou přes Rotavu, kde je také umístěna ČOV, na kterou se z Jindřichovic přečerpává. Město Rotava je v současné době zásobeno pitnou vodou z vodovodu pro veřejnou potřebu, který má v majetku město Rotava a ve správě BWB SAINT s.r.o. Vodovod slouží k zásobení obyvatelstva pitnou vodou. Původní vodovodní systém byl budován již v první polovině dvacátého století. Původním zdrojem pitné vody byly prameniště Lesní a Glasberg nad městem. K rozšíření a nové výstavbě došlo hlavně v šedesátých letech minulého století.

Vytápění jednotlivých objektů v Jindřichovicích je prováděno individuálně, převážně lokálními topidly na pevná paliva. Není zde centrální ani bloková kotelna. Předpokládá se postupný přechod na vytápění ekologičtějšími palivy, která tolik nezatíží kvalitu ovzduší a přírodní prostředí.

V Jindřichovicích byla provedena plynofikace, v obci je vybudována VTL RS a STL distribuční síť zemního plynu. Lokality, kde není proveden stávající STL rozvod je možno připojit prodloužením stávajících řadů a vysazením nových přípojek, případně provést celkové rozšíření STL distribuční sítě. Pro sídla Háj, Heřmanov, Hradecká, Loučná, Mezihorská a Poušť, vzhledem k počtu obyvatel a rozptýlené zástavbě, není plynofikace vybudována.



Dopravní infrastruktura

Jindřichovice leží cca v těžišti mezi Kraslicemi, Nejdkem, Chodovem a Sokolovem na významné dopravní propojce Sokolov a Kraslice (krajská silnice II/210), s propojením až do Německa (Saska). Oblast je zatím relativně stranou jak hlavních mezinárodních, tak i republikových dopravních tahů a i z hlediska turistické atraktivity. Již sama poloha Jindřichovic mimo hlavní dopravní trasy a spoje, předurčuje i dopravní význam jednotlivých dopravních spojení a to jak vně (rozhodujícím tahem je silnice II/210 Sokolov – Kraslice - Německo), tak i ve vazbě mezi jednotlivými částmi.

Nejbližší významnější nadregionální dopravní propojka prochází až Sokolovem (R6 Karlovy Vary - Cheb), což je zároveň i mezinárodní silnice (E 48, E 49), po které je možno se dále vydat směrem z Karlových Varů dále na Prahu nebo Ústí nad Labem nebo v opačném směru přes Cheb do Německa. Z pohledu širších dopravních vztahů je možno, mimo výše zmíněnou II/210, ještě využít silnice III/210 47, která propojuje Jindřichovice směrem na Nejdeč, Pernink a Boží Dar. Nebo dále pak silnici III/210 35, která usnadňuje dopravní propojení ve směru na Chodov a Karlovy Vary, tj. v současné době do krajského města.

Z krajských silnic třetí třídy stojí za zmínku silnice III/218 10, která propojuje Jindřichovice s Přebuzí. Zbylé krajské silnice mají již jen přímo přístupový charakter do dílčích částí Jindřichovic, kde jsou často i slepě zakončeny.

Železnice se v Jindřichovicích nevyskytuje a nemá pro ně přímý dopravní význam. Nejbližší vlaková stanice je v Oloví, na rychlíkový vlak je nutno dojet až do Sokolova.

Místní komunikace III.a IV. třídy jsou v ÚP řešeny jako veřejná prostranství.

Ryzí samostatná cyklistická stezka v Jindřichovicích zatím není, přestože jsou tudy vedeny značené cyklotrasy (např. trasa KČT 2043, 2044, 2045, 2073, 2074). Cyklisté jsou rovněž nuceni využívat stávající krajské silnice a místní komunikace, případně i polní cesty propojující zastavěné části sousedních katastrů. V blízkosti řešeného prostoru (neprojíždí jím ale) je přes léto vedena i trasa cyklobusu.

Jindřichovicemi prochází několik turistických značených cest (žlutá, modrá). Žlutá trasa propojuje modrou trasu procházející Hájem přes Jindřichovice a Rotavu se zelenou vedoucí dále do Stříbrné. Modrá trasa je dálková propojující Hamerský vrch přes Oloví, Jindřichovice



a dále směr Nejdek. Po neznačených trasách (polní, lesní cesty) je možno se v extravilánu dostat prakticky kamkoli s tím, že je nutná znalost krajiny nebo mít jako podklad dobrou orientační mapu.

Dopravní obslužnost

Dopravní obslužnost Jindřichovice pomocí veřejné dopravy je zajištěna pomocí autobusové dopravy. Přímé spojení autobusy je zajištěno do Kraslic a Sokolova. Vlakové spojení se v Jindřichovicích nevyskytuje. Nejbližší vlaková stanice je v Oloví, na rychlíkový vlak je nutno dojet až do Sokolova.

Do krajského města Karlovy Vary, vzdáleného 25 km od Jindřichovic, není zajištěno přímé autobusové spojení. Je nutno přestupovat v Sokolově nebo v Chodově. Návaznost spojů ovšem není mnohdy vyhovující.

5. Vybavenost

Bydlení

Podíváme-li se celkově na Karlovarský kraj, žijí zde lidé v rodinných domech o stáří 55 let (což představuje po Ústeckém kraji druhé nejstarší domy v ČR), a bytech o průměrném stáří 45 let. Dále je zde 2. nejvyšší podíl panelových domů v ČR (11,1 % domů). Okres Karlovy Vary statisticky vykazuje nejvyšší počty dokončených bytů v porovnání s okresy Sokolov a Cheb.

Díky historii Jindřichovic představují dnes zástavbu především venkovské rodinné domy. V okolí jsou hojně zastoupeny plochy pro rekreaci využívané místními obyvateli a obyvateli okolních obcí a měst.

Tabulka 15 - Bydlení

Dokončené byty/území	okres	
	Jindřichovice	Sokolov
Dokončené byty celkem 2002-13 (vč. nástaveb a příst., domů pro seniory aj.)	15	1352
Dokončené byty v rodinných domech 2001-13	7	815
Dokončené byty v bytových domech 2001-13	0	164

Zdroj – vlastní propočty

Statistické údaje ukazují období výstavby domů a typ vlastnictví. V Jindřichovicích je nejvíce domů vlastněno fyzickými osobami. Logicky je tento typ vlastnictví převažující u rodinných



domů. V případě bytových domů převažují společenství vlastníků bytových jednotek. Tato forma vlastnictví vznikla prodejem obecních bytů do vlastnictví tehdejších nájemníků ve druhé polovině 90. let 20. století. Bytová družstva jako forma vlastnictví se v Jindřichovicích neuplatňují. Dle statistických ukazatelů vlastní obec nebo stát 3 domy, z toho 1 bytový dům a 2 rodinné domy.



Zdroj: obec Jindřichovice

Obrázek 7 - Pohled na obec z kostela

Z ukazatelů v této tabulce můžeme vyčíst, že v Jindřichovicích převažují domy obydlené.

Tabulka 16 - Domy dle vlastnictví a doby výstavby

		Celkem	rodinné domy	bytové domy	ostatní budovy
Domy úhrnem		187	180	3	4
Domy obydlené		146	139	3	4
z toho podle vlastnictví domu	fyzická osoba	124	123	-	1
	obec, stát	3	2	1	-
	bytové družstvo	-	-	-	-
	spoluvlastnictví vlastníků bytů	11	9	2	-
z toho podle období výstavby nebo rekonstrukce domu	1919 a dříve	36	35	1	-
	1920 - 1970	43	41	2	-
	1971 - 1980	14	14	-	-
	1981 - 1990	16	16	-	-
	1991 - 2000	13	13	-	-
	2001 - 2011	12	11	-	1

Zdroj: ČSÚ, SLDB 2011

Další tabulka ukazuje statistické údaje týkající se obydlených bytů, kterých je v Jindřichovicích celkem 167, přičemž převažují rodinné domy.



Tabulka 17 - Byty dle právního důvodu užívání a počtu obydlých místností

		Celkem	rodinné domy	bytové domy	ostatní budovy
Obydlené byty celkem		167	145	18	4
z toho právní důvod užívání bytu	ve vlastním domě	110	109	-	1
	v osobním vlastnictví	13	-	13	-
	nájemní	13	10	3	-
	družstevní	-	-	-	-
z toho počtem obytných místností	1	2	1	1	-
	2	12	8	4	-
	3	40	36	3	1
	4	42	36	6	-
	5 a více	52	51	1	-

Zdroj: ČSÚ, SLDB 2011

Služby pro občany

Z hlediska služeb pro občany se v Jindřichovicích nachází pobočka České pošty. Z dalších komerčních služeb se zde nachází prodejna smíšeného zboží, restaurace „Na chvíli“ a pension. Další prodejna smíšeného zboží, hospůdka a pension Daniela se nachází v Mezihorské.

Jindřichovice se nachází v blízkosti okresního města Sokolov. Obyvatelé Jindřichovic mohou využívat služby nacházející se v Sokolově.

V Jindřichovicích se také nachází obecní úřad a knihovna. Obec spadá pod obec s rozšířenou působností Kraslice, kde je k dispozici Městský úřad, Finanční úřad, Farní úřad a Matrika. V Sokolově je potom Katastrální úřad a v Rotavě potom Obvodní oddělení policie ČR a Matrika.



Zdroj: obec Jindřichovice

Obrázek 8 - ZŠ, MŠ, Obecní úřad a knihovna



Školství a vzdělávání

V Jindřichovicích se nachází jedna základní (jednotřídka od 1. do 4. třídy) a mateřská škola.

Zdravotnictví

V Jindřichovicích se nachází jediný praktický lékař. Za dalšími speciálními lékařskými službami musejí obyvatelé dojíždět, nejčastěji do Kraslic či Sokolova. Nejbližší nemocnice, jejichž služby mohou občané Jindřichovic využít, jsou v Sokolově a v Karlových Varech.

Sociální péče

Obec Jindřichovice nenabízí žádné sociální služby. Obyvatelé za nimi musejí dojíždět do okolních měst. Například ve Městě Rotava se nachází pečovatelská služba.

Kultura

O kulturním životě v Jindřichovicích vypovídá přehled kulturních akcí v roce 2015:

31. leden - Bláznivá jízda

14. únor - Masopust

30. duben - Pálení čarodějnic, stavení májky, lampionový průvod

30. květen – Kácení májky a oslava MDD

26. červen – Hurá prázdniny

7. listopad – Svatohubertská mše

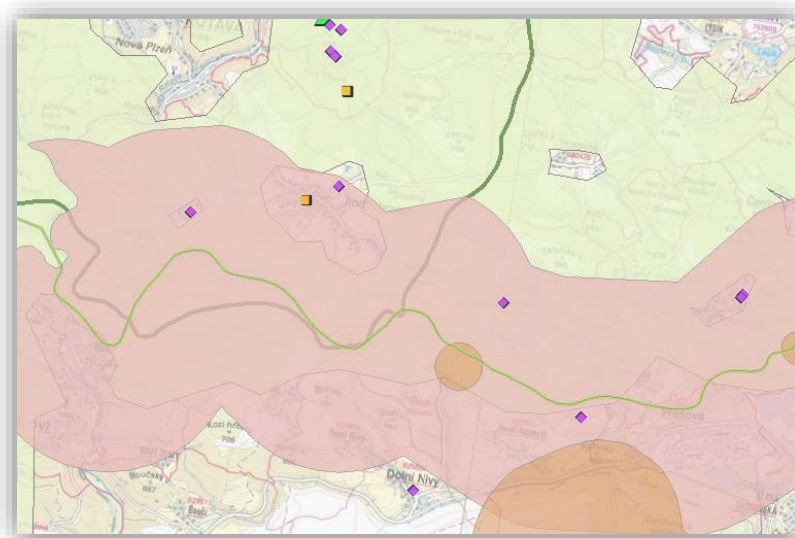
Prosinec – Adventní program

6. Životní prostředí

Jindřichovice mají územní rozlohu 44,41 km² a leží v nadmořské výšce 646 m. n. m. Obec má koeficient ekologické stability 2.03, což je hodnota pro vcelku vyváženou krajinu, v níž jsou technické objekty relativně v souladu s dochovanými přírodními strukturami, důsledkem je i nižší spotřeba energo-materiálových vkladů. Na území obce se nachází památné stromy, dálkový migrační koridor, migračně významné území, nadregionální biokoridor a regionální biocentrum. Přestože se životní prostředí v Karlovarském kraji všeobecně zlepšuje, musíme brát v potaz, že Jindřichovice spadají do okresu Sokolov, kde je situace ze všech okresů v kraji



nejhorší a to z důvodu těžby hnědého uhlí a výskytu několika významných průmyslových podniků.



Zdroj: AOPK, <http://mapy.nature.cz/>

Obrázek 9 - Ochrana přírody

7. Správa obce

Hospodaření obce

V posledních letech hospodaří obec Jindřichovice s přebytkem. Následující tabulka ukazuje výše přebytku rozpočtu obce v posledních pěti letech.

Tabulka 18 - Hospodaření města

rok	Přebytek/schodek města	rozpočtu
2009		-22.880
2010		+328.780
2011		+678.570
2012		-5.857.050
2013		+2.428.418

Zdroj: www.rozpocetobce.cz



V dále uvedených tabulkách je vidět struktura příjmů a výdajů rozpočtu obce Jindřichovice.

Tabulka 19 - Struktura příjmů rozpočtu města

rok 2009	Kč	%
příjmy celkem	8 960 880	100,0%
daňové	6 135 950	68,5%
nedaňové	1 501 870	16,8%
kapitálové	717 960	8,0%
dotace	605 100	6,8%

rok 2010	Kč	%
příjmy celkem	9 886 530	100,0%
daňové	6 283 900	63,6%
nedaňové	2 582 740	26,1%
kapitálové	553 680	5,6%
dotace	466 210	4,7%

rok 2011	Kč	%
příjmy celkem	21 516 400	100,0%
daňové	6 180 910	28,7%
nedaňové	2 898 040	13,5%
kapitálové	491 990	2,3%
dotace	11 945 460	55,5%

rok 2012	Kč	%
příjmy celkem	16 477 480	100,0%
daňové	6 500 510	39,5%
nedaňové	2 899 580	17,6%
kapitálové	324 280	2,0%
dotace	6 753 110	41,0%

rok 2013	Kč	%
příjmy celkem	10 945 266	100,0%
daňové	7 288 403	66,6%
nedaňové	2 954 655	27,0%
kapitálové	296 775	2,7%
dotace	405 433	3,7%

Zdroj: www.rozpocetobce.cz



Tabulka 20 - Struktura výdajů rozpočtu města

rok 2009	Kč	%
výdaje celkem	8 983 760	100,0%
zemědělství a lesy	248 900	2,8%
průmysl	3 066 130	34,1%
vzdělávání	252 760	2,8%
kultura, církev a sdělovací prostředky	696 400	7,8%
tělovýchova a zájmová činnost	51 310	0,6%
bydlení, komunální služby a územní rozvoj	892 380	9,9%
ochrana životního prostředí	1 056 130	11,8%
bezpečnost	86 210	1,0%
veřejná správa	2 633 540	29,3%

rok 2010	Kč	%
výdaje celkem	9 557 750	100,0%
zemědělství a lesy	206 990	2,2%
průmysl	4 627 610	48,4%
vzdělávání	250 820	2,6%
kultura, církev a sdělovací prostředky	134 340	1,4%
tělovýchova a zájmová činnost	81 180	0,8%
bydlení, komunální služby a územní rozvoj	663 900	6,9%
ochrana životního prostředí	1 123 040	11,8%
bezpečnost	109 490	1,1%
veřejná správa	2 360 380	24,7%

rok 2011	Kč	%
výdaje celkem	20 837 830	100,0%
zemědělství a lesy	298 510	1,4%
průmysl	11 785 020	56,6%
vzdělávání	257 940	1,2%
kultura, církev a sdělovací prostředky	79 400	0,4%
tělovýchova a zájmová činnost	110 910	0,5%
bydlení, komunální služby a územní rozvoj	428 390	2,1%
ochrana životního prostředí	1 111 410	5,3%
bezpečnost	32 190	0,2%
veřejná správa	6 734 060	32,3%



rok 2012	Kč	%
výdaje celkem	22 334 530	100,0%
zemědělství a lesy	309 080	1,4%
průmysl	17 903 700	80,2%
vzdělávání	240 000	1,1%
kultura, církev a sdělovací prostředky	69 870	0,3%
tělovýchova a zájmová činnost	95 710	0,4%
bydlení, komunální služby a územní rozvoj	916 420	4,1%
ochrana životního prostředí	1 077 440	4,8%
bezpečnost	72 940	0,3%
veřejná správa	1 649 370	7,4%

rok 2013	Kč	%
výdaje celkem	8 516 848	100,0%
zemědělství a lesy	394 217	4,6%
průmysl	2 210 620	26,0%
vzdělávání	240 000	2,8%
kultura, církev a sdělovací prostředky	290 210	3,4%
tělovýchova a zájmová činnost	448 634	5,3%
bydlení, komunální služby a územní rozvoj	700 081	8,2%
ochrana životního prostředí	1 125 527	13,2%
bezpečnost	194 759	2,3%
veřejná správa	2 912 800	34,2%

Zdroj: www.rozpocetobce.cz

8. Souhrnné výsledky ankety

V červenci 2015 byla provedena anonymní a dobrovolná anketa, která zkoumala kvality života občanů v obci Jindřichovice jako součást zpracování Strategického plánu a zvyšuje tak jeho transparentnost a významnost. Pomocí ankety mezi občany bylo možné provést určité srovnání objektivních zjištění vycházejících z „tvrdých“ dat a subjektivního vnímání problémů v obci ze strany jejich občanů. Zjištění z ankety byla brána v potaz při zpracování shrnutí u jednotlivých kapitol a SWOT analýzy.

Anketa byla zaměřena na všechny trvale žijící obyvatele obce. Vyplňování probíhalo jak elektronicky on-line, tak i v listinné podobě. Aby anketa oslovila co nejširší spektrum obyvatel, bylo zvoleno velké množství informačních kanálů. Informace o probíhající anketě byla zveřejněna na webových stránkách obce a dále proběhla distribuce listinné ankety. Vyplněné



anketní lístky bylo možné odevzdat či zaslat poštou na Obecní úřad v Jindřichovicích. Díky tomuto zvolenému postupu se ankety zúčastnilo a anketu vyplnilo celkem 78 osob, což činí 16,42 % z celkového počtu obyvatel (v roce 2014 měla obec 475 obyvatel). Počet obyvatel zapojených do ankety je na základě zkušenosti z jiných obcí více než uspokojivý a ukazuje zájem obyvatel obce o dění v obci.

Anketa byla rozdělena na tři tematické části:

A – Základní charakteristiky respondenta (3 uzavřené otázky)

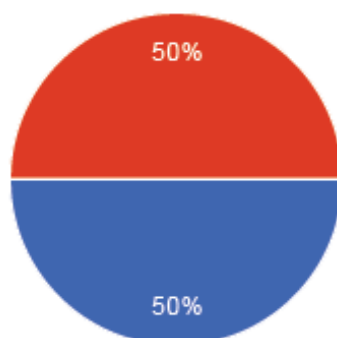
B – Kvalita života (25 uzavřených a 1 otevřená otázka)

C – Rozvoj obce (2 uzavření a 1 otevřená otázka)

A – Základní charakteristiky respondenta

Ankety se zúčastnilo celkem 78 osob. Z hlediska pohlaví anketu vyplnilo přesně 39 mužů (50%) a 39 žen (50%).

Vaše pohlaví

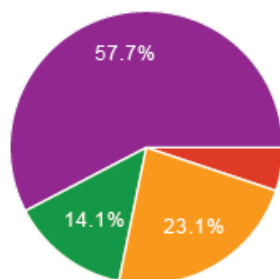


žena	39	50 %
muž	39	50 %

Nejvíce byla zastoupena věková kategorie nad 65 let (celkem 45 osob). Druhou nejčetnější skupinou byla kategorie ve věku 31-45 let (23 % respondentů, tj. celkem 18 respondentů). Nejmenší zastoupení osob bylo u věkové kategorie do 18 let, z této skupiny se ankety nikdo nezúčastnil, což je dáno především nezájmem nebo absencí používání informačních zdrojů obsahujících výzvu k účasti v šetření.



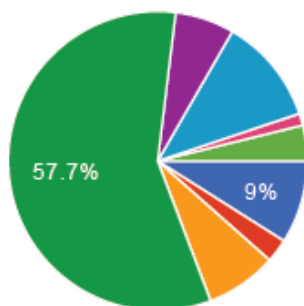
Váš věk



do 18 let	0	0 %
19 - 30 let	4	5.1 %
31 - 45 let	18	23.1 %
45 - 60 let	11	14.1 %
nad 60 let	45	57.7 %

Nejvíce respondentů žije přímo v Jindřichovicích a to skoro 58% (celkem 45 respondentů). Ostatní respondenti byli z okolních osad.

Místo Bydliště

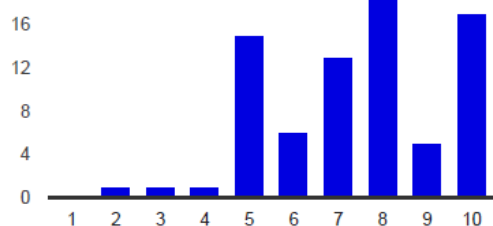


Háj	7	9 %
Heřmanov	2	2.6 %
Hradecká	6	7.7 %
Jindřichovice	45	57.7 %
Loučná	5	6.4 %
Mezihorská	9	11.5 %
Poušť	1	1.3 %
Smrčina	3	3.8 %
Stará	0	0 %

B – Kvalita života

Z ankety vyplynulo, že občané jsou se životem v obci převážně spokojeni (celkem 77%). Přes 60% respondentů je spokojeno i s mezilidskými vztahy v obci. Avšak skoro 85% respondentů není spokojeno s nabídkou pracovních příležitostí.

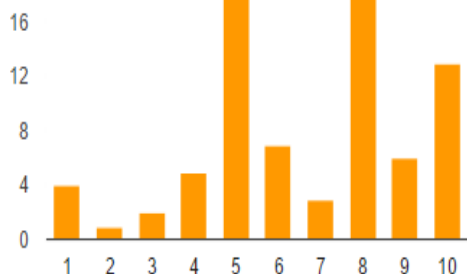
Jste celkové spokojeni se životem v obci?



hluboká nespokojenost: 1	0	0 %
2	1	1.3 %
3	1	1.3 %
4	1	1.3 %
5	15	19.2 %
6	6	7.7 %
7	13	16.7 %
8	19	24.4 %
9	5	6.4 %
velmi velká spokojenost: 10	17	21.8 %

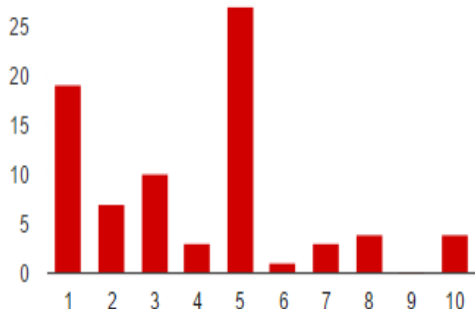


Jste spokojeni s mezilidskými vztahy v obci?



hluboká nespokojenost: 1	4	5.1 %
2	1	1.3 %
3	2	2.6 %
4	5	6.4 %
5	18	23.1 %
6	7	9 %
7	3	3.8 %
8	19	24.4 %
9	6	7.7 %
velmi velká spokojenost: 10	13	16.7 %

Jste spokojeni s nabídkou pracovních příležitostí v obci?



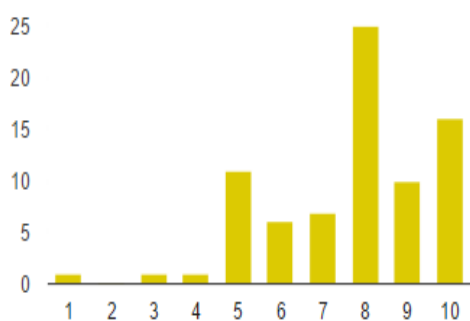
hluboká nespokojenost: 1	19	24.4 %
2	7	9 %
3	10	12.8 %
4	3	3.8 %
5	27	34.6 %
6	1	1.3 %
7	3	3.8 %
8	4	5.1 %
9	0	0 %
velmi velká spokojenost: 10	4	5.1 %

Co se týče zbylých 22 otázek v oblasti kvality života, můžeme na základě sesbíraných odpovědí sestavit žebříček, kde je vidět jaké oblasti jsou bezproblémové a které naopak. Mezi bezproblémovou oblast občané řadí odvoz odpadů, informovanost o dění v obci, možnost účastnit se místního plánování, rozhodování či veřejných projednávání a životního prostředí celkově. Do problémových oblastí naopak spadá zdravotní péče, využití pro rodiny s dětmi, ostatní volnočasové využití v obci a vůbec nejhůře byly hodnoceny sociální služby.



Téma	Převážná spokojenost	Převážná nespokojenost
Odvoz odpadů	92,3	7,7
Informovanost o dění v obci	87,2	12,8
Možnost účastnit se místního plánování, rozhodování či veřejných projednávání	84,6	15,4
Životní prostředí celkově	82,1	17,9
Udržování čistoty v obci	78,1	21,9
Znečištění ovzduší exhalacemi a prachem	76,9	23,1
Vzhled obecní zástavby	76,8	23,2
Dostupnost parkování	75,6	24,4
Bezpečnostní situace v obci	75,4	24,6
Udržovaná zeleň v obci	71,7	28,3
Veřejné osvětlení	68	32
Estetický vzhled veřejných prostranství	67,9	32,1
Bezpečnost silničního provozu v obci	66,5	33,5
Kulturní vyžití v obci	57,6	42,4
Sportovní vyžití v obci	51,2	48,8
Sportovní plochy a zařízení	50	50
Zdravotní péče	48,8	51,2
Vyžití pro rodiny s dětmi	46,2	53,8
Ostatní volnočasové vyžití v obci	41,1	58,9
Sociální služby	30,8	69,2
Kvalita cest a komunikací	30,7	69,3
Dostupnost obce hromadnou dopravou	29,5	70,5

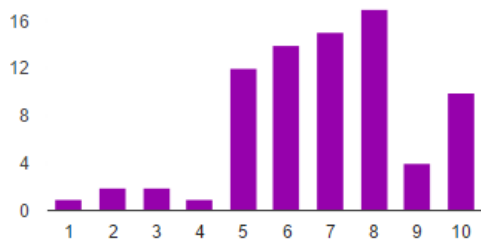
Jak jste spokojeni s životním prostředím celkově?



hluboká nespokojenost: 1	1	1.3 %
2	0	0 %
3	1	1.3 %
4	1	1.3 %
5	11	14.1 %
6	6	7.7 %
7	7	9 %
8	25	32.1 %
9	10	12.8 %
velmi velká spokojenost: 10	16	20.5 %

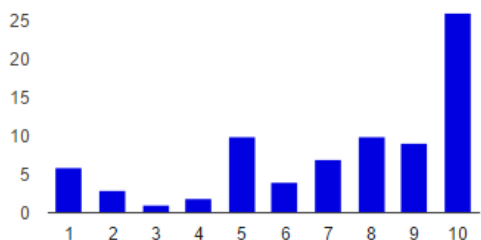


Jak jste spokojeni se vzhledem obecní zástavby?



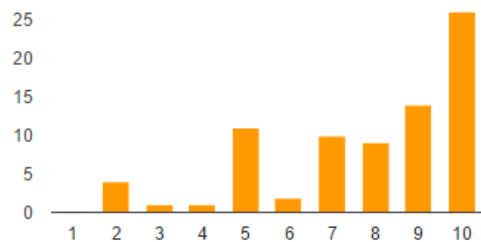
hluboká nespokojenost: 1	1	1.3 %
2	2	2.6 %
3	2	2.6 %
4	1	1.3 %
5	12	15.4 %
6	14	17.9 %
7	15	19.2 %
8	17	21.8 %
9	4	5.1 %
velmi velká spokojenost: 10	10	12.8 %

Jak jste spokojeni s udržovanou zelení v obci?



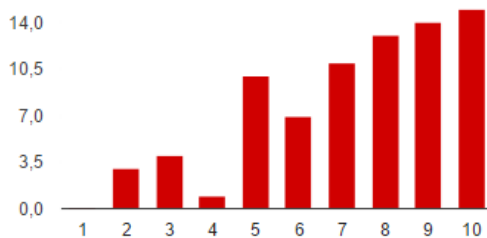
hluboká nespokojenost: 1	6	7.7 %
2	3	3.8 %
3	1	1.3 %
4	2	2.6 %
5	10	12.8 %
6	4	5.1 %
7	7	9 %
8	10	12.8 %
9	9	11.5 %
velmi velká spokojenost: 10	26	33.3 %

Jak jste spokojeni s udržováním čistoty v obci?



hluboká nespokojenost: 1	0	0 %
2	4	5.1 %
3	1	1.3 %
4	1	1.3 %
5	11	14.1 %
6	2	2.6 %
7	10	12.8 %
8	9	11.5 %
9	14	17.9 %
velmi velká spokojenost: 10	26	33.3 %

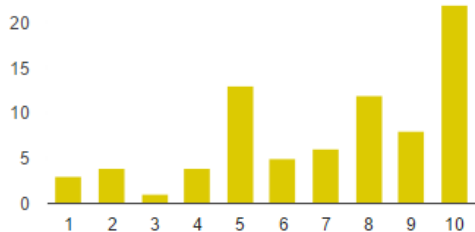
Jak jste spokojeni se znečištěním ovzduší exhalacemi a prachem?



hluboká nespokojenost: 1	0	0 %
2	3	3.8 %
3	4	5.1 %
4	1	1.3 %
5	10	12.8 %
6	7	9 %
7	11	14.1 %
8	13	16.7 %
9	14	17.9 %
velmi velká spokojenost: 10	15	19.2 %

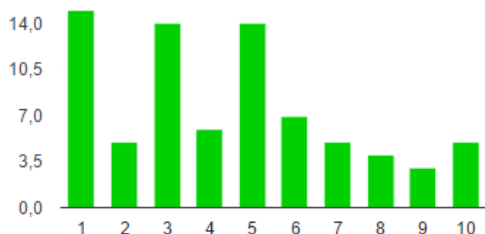


Jak jste spokojeni s veřejným osvětlením?



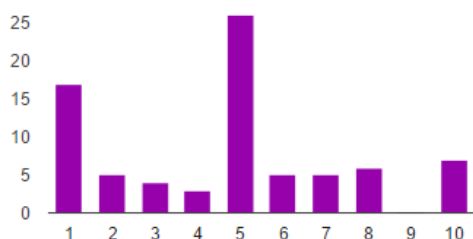
hluboká nespokojenost: 1	3	3.8 %
2	4	5.1 %
3	1	1.3 %
4	4	5.1 %
5	13	16.7 %
6	5	6.4 %
7	6	7.7 %
8	12	15.4 %
9	8	10.3 %
velmi velká spokojenost: 10	22	28.2 %

Jak jste spokojeni s kvalitou cest a komunikací?



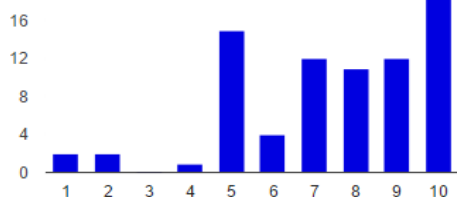
hluboká nespokojenost: 1	15	19.2 %
2	5	6.4 %
3	14	17.9 %
4	6	7.7 %
5	14	17.9 %
6	7	9 %
7	5	6.4 %
8	4	5.1 %
9	3	3.8 %
velmi velká spokojenost: 10	5	6.4 %

Jak jste spokojeni s dostupností obce hromadnou dopravou?



hluboká nespokojenost: 1	17	21.8 %
2	5	6.4 %
3	4	5.1 %
4	3	3.8 %
5	26	33.3 %
6	5	6.4 %
7	5	6.4 %
8	6	7.7 %
9	0	0 %
velmi velká spokojenost: 10	7	9 %

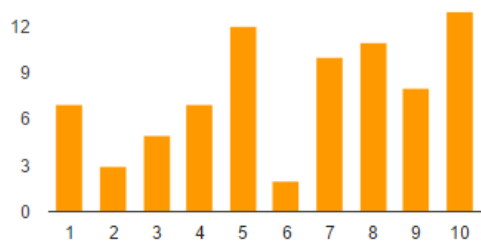
Jak jste spokojeni s bezpečnostní situací v obci?



hluboká nespokojenost: 1	2	2.6 %
2	2	2.6 %
3	0	0 %
4	1	1.3 %
5	15	19.2 %
6	4	5.1 %
7	12	15.4 %
8	11	14.1 %
9	12	15.4 %
velmi velká spokojenost: 10	19	24.4 %

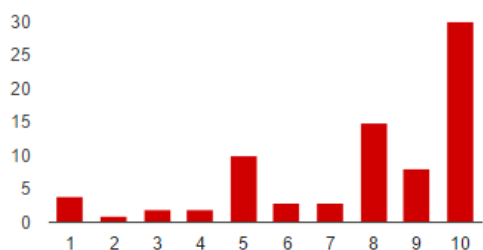


Jak jste spokojeni s bezpečností silničního provozu v obci?



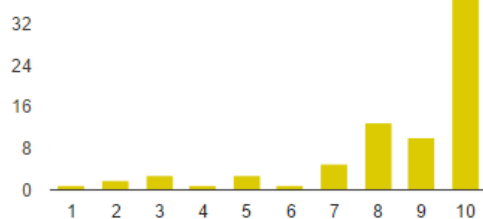
hluboká nespokojenost: 1	7	9 %
2	3	3.8 %
3	5	6.4 %
4	7	9 %
5	12	15.4 %
6	2	2.6 %
7	10	12.8 %
8	11	14.1 %
9	8	10.3 %
velmi velká spokojenost: 10	13	16.7 %

Jak jste spokojeni s dostupností parkování?



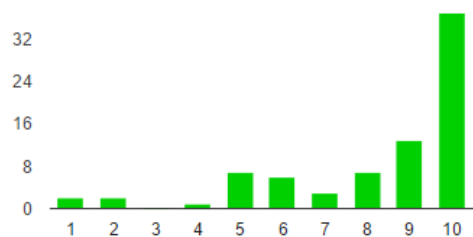
hluboká nespokojenost: 1	4	5.1 %
2	1	1.3 %
3	2	2.6 %
4	2	2.6 %
5	10	12.8 %
6	3	3.8 %
7	3	3.8 %
8	15	19.2 %
9	8	10.3 %
velmi velká spokojenost: 10	30	38.5 %

Jak jste spokojeni s informovaností o dění v obci?



hluboká nespokojenost: 1	1	1.3 %
2	2	2.6 %
3	3	3.8 %
4	1	1.3 %
5	3	3.8 %
6	1	1.3 %
7	5	6.4 %
8	13	16.7 %
9	10	12.8 %
velmi velká spokojenost: 10	39	50 %

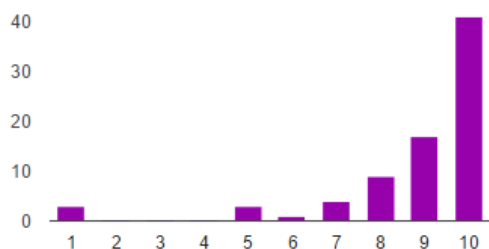
Jak jste spokojeni s možností účastnit se místního plánování, rozhodování či veřejných projednávání?



hluboká nespokojenost: 1	2	2.6 %
2	2	2.6 %
3	0	0 %
4	1	1.3 %
5	7	9 %
6	6	7.7 %
7	3	3.8 %
8	7	9 %
9	13	16.7 %
velmi velká spokojenost: 10	37	47.4 %

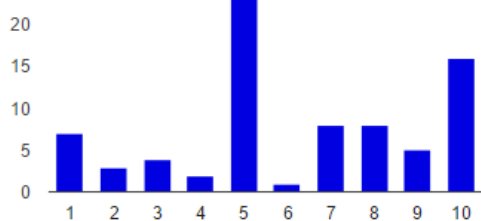


Jak jste spokojeni s odvozem odpadů?



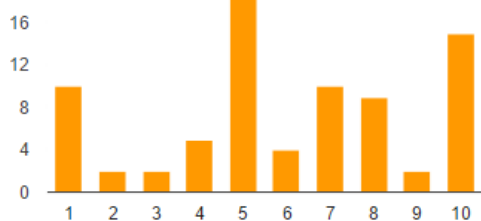
hluboká nespokojenost: 1	3	3.8 %
2	0	0 %
3	0	0 %
4	0	0 %
5	3	3.8 %
6	1	1.3 %
7	4	5.1 %
8	9	11.5 %
9	17	21.8 %
velmi velká spokojenost: 10	41	52.6 %

Jak jste spokojeni se zdravotní péčí?



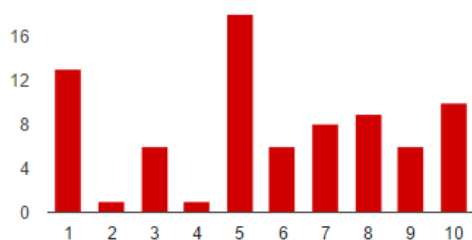
hluboká nespokojenost: 1	7	9 %
2	3	3.8 %
3	4	5.1 %
4	2	2.6 %
5	24	30.8 %
6	1	1.3 %
7	8	10.3 %
8	8	10.3 %
9	5	6.4 %
velmi velká spokojenost: 10	16	20.5 %

Jak jste spokojeni se sportovním vyžitím v obci?



hluboká nespokojenost: 1	10	12.8 %
2	2	2.6 %
3	2	2.6 %
4	5	6.4 %
5	19	24.4 %
6	4	5.1 %
7	10	12.8 %
8	9	11.5 %
9	2	2.6 %
velmi velká spokojenost: 10	15	19.2 %

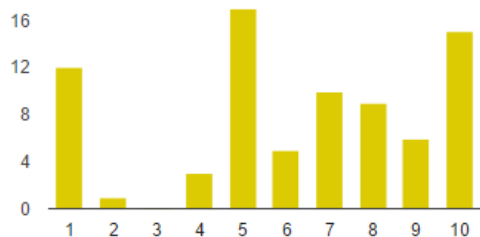
Jak jste spokojeni se sportovními plochami a zařízením?



hluboká nespokojenost: 1	13	16.7 %
2	1	1.3 %
3	6	7.7 %
4	1	1.3 %
5	18	23.1 %
6	6	7.7 %
7	8	10.3 %
8	9	11.5 %
9	6	7.7 %
velmi velká spokojenost: 10	10	12.8 %

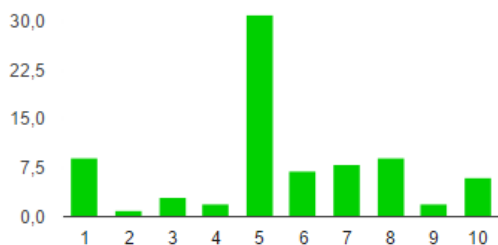


Jak jste spokojeni s kulturním vyžitím v obci?



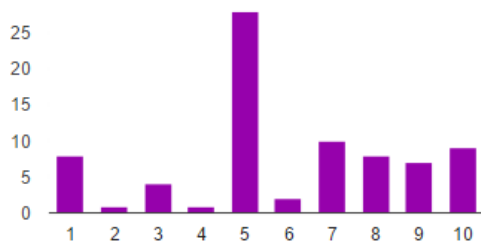
hluboká nespokojenost: 1	12	15.4 %
2	1	1.3 %
3	0	0 %
4	3	3.8 %
5	17	21.8 %
6	5	6.4 %
7	10	12.8 %
8	9	11.5 %
9	6	7.7 %
velmi velká spokojenost: 10	15	19.2 %

Jak jste spokojeni s ostatním volnočasovým vyžitím v obci?



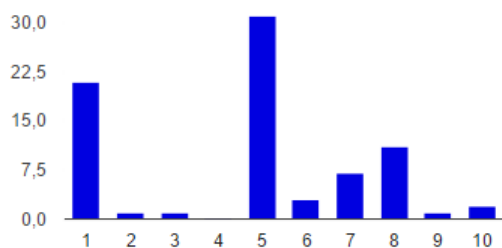
hluboká nespokojenost: 1	9	11.5 %
2	1	1.3 %
3	3	3.8 %
4	2	2.6 %
5	31	39.7 %
6	7	9 %
7	8	10.3 %
8	9	11.5 %
9	2	2.6 %
velmi velká spokojenost: 10	6	7.7 %

Jak jste spokojeni s vyžitím pro rodiny s dětmi?



hluboká nespokojenost: 1	8	10.3 %
2	1	1.3 %
3	4	5.1 %
4	1	1.3 %
5	28	35.9 %
6	2	2.6 %
7	10	12.8 %
8	8	10.3 %
9	7	9 %
velmi velká spokojenost: 10	9	11.5 %

Jak jste spokojeni se sociálními službami?



hluboká nespokojenost: 1	21	26.9 %
2	1	1.3 %
3	1	1.3 %
4	0	0 %
5	31	39.7 %
6	3	3.8 %
7	7	9 %
8	11	14.1 %
9	1	1.3 %
velmi velká spokojenost: 10	2	2.6 %



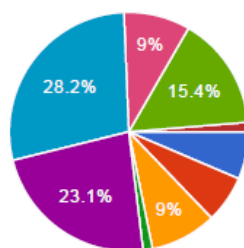
Dále respondenti odpovídali na otevřenou otázku „Jaké služby dle Vašeho názoru v obci nejvíce chybí?“. Mezi odpověďmi se nejčastěji objevovaly tyto odpovědi v oblastech:

- Prodejna potravin
- Dopravní obslužnost
- Sociální služby
- Kulturní dům / společenský sál
- Sportovní vyžití, hřiště
- Zdravotní péče
- Údržba zeleně
- Opravy komunikací
- Poradenství pro občany (včetně možnosti dotací pro občany)

C – Rozvoj obce

V oblasti Rozvoje obce odpovídali na dvě povinné otázky a dále měli možnost odpovědět na jednu otevřenou otázku. Podle respondentů by se obec Jindřichovice do budoucna měla stát klidnou obcí s příjemným bydlením, obcí zeleně a kvalitního životního prostředí a také čistou a bezpečnou obcí.

Jakou obcí by se podle Vás Jindřichovice měly stát v budoucnu?

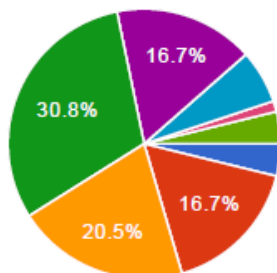


obci cestovního ruchu	5	6.4 %
obci tradic a lidové kultury	5	6.4 %
obcí s bohatým společenským životem	7	9 %
obcí sportu a volnočasových aktivit	1	1.3 %
obcí zeleně a kvalitního životního prostředí	18	23.1 %
klidnou obcí pro příjemné bydlení	22	28.2 %
obcí s kvalitními službami občanů	7	9 %
čistou a bezpečnou obcí	12	15.4 %
obci potřebnou pro nové obyvatele	1	1.3 %
obcí spolupracující s místními i zahraničními obcemi a městy	0	0 %



Kdyby občané měli možnost rozhodnout o využití obecních financí, přednostně by je využili na rekonstrukci místních komunikací, zřízení dalších obchodů a služeb obci, na veřejnou dopravu a také na podporu kulturních, společenských a sportovních aktivit.

Představte si, že můžete rozhodnout o využití obecním financí. Na co byste je přednostně využil/a?



podpora bytové výstavby (bytové a rodinné domy)	3	3.8 %
veřejná doprava (autobusy)	13	16.7 %
zřízení dalších obchodů a služeb v obci	16	20.5 %
rekonstrukce místních komunikací (chodníků, silnic, parkovacích možností)	24	30.8 %
podpora kulturních, společenských a sportovních aktivit	13	16.7 %
péče o veřejnou zeleň a prostředí	5	6.4 %
oprava památek	1	1.3 %
bezplatný odvoz velkokapacitních kontejnerů na odpad	3	3.8 %

Poslední otevřená otázka dávala respondentům možnost sdělit obci další informace, pro které nebyl prostor v předchozích otázkách. Nejčastěji se opakovali odpovědi z předešlé otevřené otázky, občané si ale také chválili zájem a snahu nového zastupitelstva a také nabízeli svoji pomoc.



A.2 Východiska pro návrhovou část

SILNÉ STRÁNKY	SLABÉ STRÁNKY
<ul style="list-style-type: none"> • Spokojenost občanů s životem v obci • Dobré mezilidské vztahy • Celkový vzhled obce a životní prostředí • Bezpečná obec • Dobrá informovanost o dění v obci • Přebytkový rozpočet obce • Rostoucí zájem o výstavbu nových domů 	<ul style="list-style-type: none"> • Špatná dostupnost obce hromadnou dopravou • Nedostatek pracovních příležitostí • Nedostatečná zdravotní péče a sociální služby v obci • Nedostatek možností vyžití pro rodiny s dětmi • Chybí nákupní možnosti – pouze jedna prodejna potravin v obci s vysokými cenami • Absence kulturního domu, společenského sálu • Chybí sportoviště (především pro děti)
PŘÍLEŽITOSTI	HROZBY
<ul style="list-style-type: none"> • Zlepšení volnočasové nabídky v obci • Rozšíření nabídky obchodů a služeb v obci • Podpora kulturních a společenských aktivit • Potenciál pro rozvoj cestovního ruchu (Mauzoleum, Čedičový lom...) • Cyklostezka • Připravenost místních obyvatel k aktivní pomoci při rozvoji obce • Podpora nových živnostníků (zajištění lepších služeb v obci, vytvoření nových pracovních míst) 	<ul style="list-style-type: none"> • Odliv obyvatel kvůli nedostatku pracovních příležitostí • Stárnutí obyvatelstva • Nedostatečně zajištěná péče o seniory • Nevyužívání čedičového lomu – hrozba černé skládky • Snížení atraktivnosti obce (nedostatek pracovních míst...) • Nezáměr o kulturní oblast • Vysoká míra nezaměstnanosti v rámci kraje



B. Návrhová část

B.1 Strategická vize

Strategická vize rozvoje obce Jindřichovice vyjadřuje základní strategické zaměření obce a deklaruje směr, kterým se chce obec ubírat a čeho chce realizací rozvojové strategie dosáhnout v daném časovém horizontu, tj. do roku 2020. Jedná se o budoucí dlouhodobou představu, jak se bude obec rozvíjet a vypadat. K tomu účelu jsou následně definovány cíle obce.

Obec s ohledem na výstupy z pracovní skupiny, šetření v rámci analytické části a výsledky ankety mezi občany stanovilo následující vizi rozvoje:



Definice vize rozvoje obce navazuje na výstupy výše uvedených aktivit, které jsou shrnuty ve SWOT analýze. Obec chápe formulaci vize jako elementární vyjádření směru, kterým by se mělo dále ubírat, aniž by při tom bylo využito okázalých a složitých slovních formulací. Vytvořená vize proto prostě a jasně shrnuje nejen důraz na vzhled a snahu o harmonii obce s přírodou, ale také o uchování tradice spojené s přidruženými osadami. Na závěr je ve slovním



vyjádření vize vyjádřena prioritou obce zahrnující všechny výše uvedené oblasti a tou je „příjemné bydlení“ pro všechny skupiny obyvatel.

B.1.1 Strategické cíle

K plnění strategické vize jsou stanoveny následující střednědobé strategické cíle, které vychází z výsledků SWOT analýzy, ankety mezi občany a podnětů shromážděných v průběhu zpracovávání strategie. Časově jsou tyto cíle stejně jako celá strategie navrženy na střednědobý horizont přesahující volební období a reflektující programové období Evropské unie do roku 2020. Tyto cíle byly definovány na základě identifikovaných problémových okruhů i potřeb subjektů v daném území a vyjadřují budoucí zamýšlený stav obce do konce platnosti dokumentu.

A Rozvoj dopravní infrastruktury, občanské vybavenosti a služeb

Jedním z cílů tohoto strategického cíle je zklidnění a zvýšení bezpečnosti dopravy, rekonstrukce technicky nevyhovujících komunikací a infrastruktury pro pěší a cyklo dopravu. Zajištění bezpečnosti a ochrany obyvatel patří k základním povinnostem veřejné správy. Obec Jindřichovice chce nadále rozvíjet aktivity potlačující sociální patologické jevy a kriminalitu včetně aktivit směřujících k ochraně obyvatel před vnějšími vlivy. Občanská vybavenost a služby jsou oblastí rozvoje vedoucí ke zlepšení celkové kvality života v obci. Zajištění jejich celkové dostupnosti a kvality je pro místní obyvatele stěžejní. Stávající úroveň služeb a občanské vybavenosti je dle výsledků ankety na solidní úrovni, avšak obec hodlá úroveň v této oblasti nejen udržet, ale ještě ji pozvednout. Hlavními cíli bude rozvoj služeb poskytovaných obyvatelům, a to jednak těch poskytovaných přímo obcí a současně snaha o podporu a koordinaci služeb poskytovaných soukromými subjekty. S tím souvisí i aktivity v oblasti informovanosti a komunikace ze strany samosprávy/veřejné správy směrem k občanům. V tomto směru hodlá obec i nadále pokračovat v trendu otevřeného řízení obce a vstřícného dialogu s občany.

B Podpora rozvoje kulturních, sportovních a volnočasových aktivit občanů

Dle výsledků ankety lidem v obci chybí některé volnočasové aktivity. Obec se proto bude snažit vytvořit pro obyvatele místa, kde by se dali tyto aktivity provozovat (viz zábavy a plesy, dětské hřiště s prolézačkami). Smysluplné využití volného času vede ke spokojenosti místních obyvatel a může také napomáhat ke zlepšení mezilidských vztahů. Podporováno bude



rozšíření infrastruktury pro sportovní a kulturní činnosti, ale i organizování jednotlivých konkrétních aktivit. Organizace kulturních a sportovních akcí může vést také k zefektivnění cestovního ruchu, což je pro obec ekonomicky pozitivní.

C Rozvoj sociálních služeb se zaměřením na seniory a mládež

Na základě výsledků z analytické části strategie i z ankety proběhlé mezi obyvateli obce bylo konstatováno, že v obci narůstá počet seniorů a rovněž, že je třeba se více zaměřit na smysluplné trávení volného času mládeže a s tím související prevenci možných nežádoucích aktivit ze strany dospívajících. V obci chybí zařízení zaměřené na poskytování jak sociálních služeb, tak sociální prevence. Jedním z cílů proto bude zkvalitnění služeb v těchto oblastech.

D Ochrana a zkvalitnění životního prostředí a celková péče o vzhled obce

Obec pečuje o životní prostředí a vzhled obecní zeleně. V této oblasti je ovšem stále ještě prostor pro zkvalitnění prostředí. Plánovaná je například rekultivace rybníka a jeho okolí, ale i údržba zeleně. Jednou z aktivit by mělo také být uchopení záměru jak v budoucnu nakládat se skládkou odpadu. Mezi důležité požadavky participantů ankety patřilo usilování o čistou a bezpečnou obec a to je také hlavním plánem zástupců obce do budoucna.

E Vytváření podmínek pro zkvalitnění podnikatelského prostředí v obci v koordinaci s cestovním ruchem

Cílem Jindřichovic je také podpora podnikání. Díky podnikání mohou být zaměstnání místní obyvatelé a podnikatelé také na druhé straně mohou poskytovat služby, které v obci chybí. Obec bude podporovat i vznik sociálních podniků na jejím katastrálním území. Sociální podniky jsou příležitostí k zaměstnání obyvatel sociálně vyloučených, ohrožených sociálním vyloučením a zdravotně postižených.

B.2 Opatření a aktivity

Strategické cíle uvedené v předchozí kapitole jsou nadřazeny opatřením. Tato opatření tematicky vychází z výsledků provedené ankety mezi občany obce a také z výsledků analytické části strategie, která popisuje dosavadní vývoj charakteristik obce (vybavenost obce, demografické údaje o obyvatelstvu, hospodaření obce s financemi atd.). Na opatření následně navazuje databáze projektů vč. tzv. akčního plánu.



Databáze projektů pak obsahuje již konkrétní projekty a aktivity, které obec hodlá zrealizovat za účelem naplnění vytyčených strategických cílů. Akční plán následně stanovuje časový horizont a předpokládané náklady projektů vč. možných zdrojů financování (dotační operační programy).

Celkem bylo stanoveno 11 opatření (A 1 až E 2). Obec si je velmi dobře vědoma nákladnosti různých plánovaných činností a proto bude aktivně využívat financování z dotací z EU na programové období 2014-2020.

Strategický cíl A

ROZVOJ DOPRAVNÍ INFRASTRUKTURY, OBČANSKÉ VYBAVENOSTI A SLUŽEB

Opatření A 1

Zkvalitnění silnic, místních komunikací a dopravy s důrazem na bezpečnost

Opatření A 2

Rozvoj cyklistické a pěší dopravy

Opatření A 3

Podpora služeb obce

Strategický cíl B

ROZVOJ KULTURNÍCH, SPORTOVNÍCH A VOLNOČASOVÝCH AKTIVIT

Opatření B 1

Podpora rozvoje kulturních aktivit

Opatření B 2

Podpora rozvoje sportovních aktivit



Strategický cíl C

ROZVOJ SOCIÁLNÍCH SLUŽEB SE ZAMĚŘENÍM NA SENIORY A MLÁDEŽ

Opatření C 1

Rozvoj pečovatelské služby a sociální péče o seniory obecně

Opatření C 2

Sociální poradenství a podpora seniorů a osob ohrožených soc. vyloučením

Strategický cíl D

OCHRANA A ZKVALITNĚNÍ ŽIVOTNÍHO PROSTŘEDÍ A CELKOVÁ PÉČE O VZHLED OBCE

Opatření D 1

Ochrana a zkvalitnění životního prostředí

Opatření D 2

Celková péče o vzhled

Strategický cíl E

VYTVÁŘENÍ PODMÍNEK PRO ZKVALITNĚNÍ PODNIKATELSKÉHO PROSTŘEDÍ V OBCI V KOORDINACI S CESTOVNÍM RUCHEM

Opatření E 1

Zvýšení zaměstnanosti pomocí podpory podnikání

Opatření E 2

Podpora cestovního ruchu



Aktivity jsou konkrétně formulované a jsou podrobnější než opatření. Dle logické struktury je hierarchie následující. Nejdůležitější jsou strategické cíle, které uskupují opatření. Opatření se rozčleňují na podrobně uvedené aktivity.

Uskupení všech aktivit se nazývá akční plán. Prostřednictvím akčního plánu dochází k plnění strategického programu rozvoje. Tento akční plán je funkční pro střednědobé období (existuje možnost tvořit i akční plány krátkodobé, které se věnují změnám v horizontu maximálně 1 roku). Akční střednědobý plán je potřeba neustále obnovovat a doplňovat, přestože na programové období vytváří základ pro plánování obecních změn. Aktualizace a doplňování projektů do akčního plánu je v kompetenci výkonného činitele a podléhá vždy schválení řídicího subjektu. Při zařazování projektů do akčního plánu je důležité vždy dbát na to, aby respektovali schválený Strategický plán rozvoje, aby měli jasně určenou podobu a odpovědnou osobu za jejich realizaci.

Příprava a realizace projektů z akčního plánu probíhá následovně:

- a. Vytvoření projektového záměru
- b. Posouzení a dopracování projektového záměru
- c. Schválení projektů do akčního plánu/databáze projektů
- d. Realizace projektu
- e. Monitoring projektu
- f. Evaluace projektu

Konkrétní aktivity, které jsou součástí akčního plánu, musí zahrnovat:

- Název aktivity
- Stručnou anotaci
- Rozpracovanost (doporučené vybrat jednu z následujících možností: záměr, studie proveditelnosti, stavební povolení, projektová dokumentace (PD), příprava PD, podnikatelský záměr, před realizací, projekt v přípravě, probíhá, zahájena spolupráce v realizaci probíhá výběr provozovatele a další podobné)
- Předpokládané finanční náklady/ jejich zdroj
- HMG (Harmonogram) - předpokládaný rok uskutečnění

Tato struktura by měla být dodržena i v případě rozšiřování akčního plánu o další projekty/aktivity. Při tvorbě dalších aktivit by měla být opět oslovena i veřejnost (forma např.



anketa, nebo veřejné setkání). U každého níže uvedeného projektu je vyznačena priorita (od nízké po nejvyšší).

Jedna hvězdička *	Nízká priorita
Dvě hvězdičky **	Střední priorita
Tři hvězdičky ***	Nejvyšší priorita

A 1	Zkvalitnění silnic, místních komunikací a dopravy s důrazem na bezpečnost				
Cíl	<i>Rekonstrukce stávajících komunikací a chodníků v obci s důrazem na bezpečný pohyb obyvatel</i>				
Lokalizace aktivity	Jindřichovice				
Nositel aktivity:	Obecní úřad Jindřichovice				
Konkrétní projekty					
Poř. číslo	Název aktivity	Stručná anotace	Rozpracovanost	Finance/ financování	HMG
1.	Komunikace **	Rekonstrukce komunikací v Jindřichovicích a osadách	záměr	5 mil,- Kč/ (Rozpočet obce + dotace MMR ČR)	2017 - 2019
2.	Komunikace kolem RD**	Rekonstrukce komunikace kolem RD v Jindřichovicích	záměr	1 mil,- Kč/ (Rozpočet obce + dotace MMR ČR)	2017 - 2019

A 2	Rozvoj cyklistické a pěší dopravy				
Cíl	<i>Rekonstrukcí stávajících chodníků dosáhnout vyšší bezpečnosti a budování cyklostezek k napomáhání dopravování bez ekologické stopy na životním prostředí.</i>				
Lokalizace aktivity	Jindřichovice				
Nositel aktivity:	Obecní úřad Jindřichovice				
Konkrétní projekty					
Poř. číslo	Název aktivity	Stručná anotace	Rozpracovanost	Finance/ financování	HMG
1.	Chodníky podél bývalého průtahu***	Stavební úprava chodníků a související infrastruktury	PD	4 mil,- Kč/ (Rozpočet obce + dotace MMR ČR/SFDI/IROP)	2016
2.	Cyklostezky*	Budování cyklostezek	záměr	5 mil,- Kč/ (Rozpočet obce + IROP a SFDI)	2017 - 2019



A 3	Podpora služeb v obci				
Cíl	<i>Zefektivnění komunikace obce s jejími obyvateli. Oslovení většího spektra obyvatel než dosud a zaměření se na získávání zpětné vazby.</i>				
Lokalizace aktivity			Jindřichovice		
Nositel aktivity:			Obecní úřad Jindřichovice		
Konkrétní projekty					
Poř. číslo	Název aktivity	Stručná anotace	Rozpracovanost	Finance/ financování	HMG
1.	Zpravodaj**	Tištěný zpravodaj o dění v obci	probíhá	2 000 ,- Kč/ rok Rozpočet obce	průběžně
2.	Veřejný prostor v centru obce***	Studie a úpravy	PD	1,5 mil,- Kč/ Rozpočet obce	2017
3.	Veřejné osvětlení v Jindřichovicích a osadách**	Rekonstrukce veřejného osvětlení	záměr	2 mil,- Kč/ (Rozpočet obce + IROP a SFDI)	2016 - 2018

B 1	Podpora rozvoje kulturních aktivit				
Cíl	<i>Využití volných budov v obci a vybudování nových budov pro zvýšení možností trávení volného času</i>				
Lokalizace aktivity			Jindřichovice		
Nositel aktivity:			Obecní úřad Jindřichovice		
Konkrétní projekty					
Poř. číslo	Název aktivity	Stručná anotace	Rozpracovanost	Finance/ financování	HMG
1.	Amfiteátr - rokle **	Vybudování amfiteátru	záměr	4 mil,- Kč/ (Rozpočet obce)	2017 - 2020
2.	Komunitní centrum***	Vybudování multifukčního sálu	záměr	5 mil,- Kč/ (Rozpočet obce)	2017 - 2018



B 2	Podpora rozvoje sportovních aktivit				
Cíl	<i>Investovat do modernizace veřejných sportovních zařízení v obci, aby došlo ke zkvalitnění možností sportovního využití pro obyvatele obce dle moderních standardů.</i>				
Lokalizace aktivity			Jindřichovice		
Nositel aktivity:			Obecní úřad Jindřichovice		
Konkrétní projekty					
Poř. číslo	Název aktivity	Stručná anotace	Rozpracovanost	Finance/ financování	HMG
1.	Dětské hřiště***	Rekonstrukce	PD	400 000,- Kč/ (Rozpočet obce + dotace MMR / ČEZ)	2016
2.	Multifunkční hřiště**	Výstavba hřiště včetně kurtů, in line dráhy	záměr	2 mil.,- Kč/ (Rozpočet obce + MMR / IROP)	2017 - 2018

C 1	Rozvoj pečovatelské služby a sociální péče o seniory obecně				
Cíl	<i>Obec vnímá zvyšující se průměrný věk obyvatel, proto klade důraz na péči o seniory. Proto vybudovat pobytové zařízení pro seniory.</i>				
Lokalizace aktivity			Jindřichovice		
Nositel aktivity:			Obecní úřad Jindřichovice		
Konkrétní projekty					
Poř. číslo	Název aktivity	Stručná anotace	Rozpracovanost	Finance/ financování	HMG
1.	Pobytové zařízení pro seniory **	Vybudování	záměr	5 mil.,- Kč/ (Rozpočet obce)	2017 - 2020



C 2	Sociální poradenství a podpora seniorů a osob ohrožených soc. vyloučením				
Cíl	<i>Organizovat poradenství pro sociální krizové situace, přednášky, osvěta a pořádání sbírek v čase adventu pro potřebné občany.</i>				
Lokalizace aktivity			Jindřichovice		
Nositel aktivity:			Obecní úřad Jindřichovice		
Konkrétní projekty					
Poř. číslo	Název aktivity	Stručná anotace	Rozpracovanost	Finance/ financování	HMG
1.	Přednášky a osvěta**	Organizace přednášek a osvěty a setkávání s odborníky	záměr	20 000,- Kč/ ročně (Rozpočet obce)	průběžně

D 1	Ochrana a zkvalitnění životního prostředí				
Cíl	<i>Péče o životní prostředí a jeho rekultivace.</i>				
Lokalizace aktivity			Jindřichovice		
Nositel aktivity:			Obecní úřad Jindřichovice		
Konkrétní projekty					
Poř. číslo	Název aktivity	Stručná anotace	Rozpracovanost	Finance/ financování	HMG
1.	Rybníky***	Rekultivace rybníků	záměr	5 mil.,- Kč/ (Rozpočet obce + OPŽP)	2016 - 2018
2.	Černé skládky***	Odstranění černých skládek	záměr	1 mil.,- Kč/ (Rozpočet obce + OPŽP)	2016 - 2018



D 2	Celková péče o vzhled				
Cíl	<i>Péče o zeleň a veřejné prostranství obce a osad.</i>				
Lokalizace aktivity			Jindřichovice		
Nositel aktivity:			Obecní úřad Jindřichovice		
Konkrétní projekty					
Poř. číslo	Název aktivity	Stručná anotace	Rozpracovanost	Finance/ financování	HMG
1.	Hřbitovní zed**	Oprava	záměr	1 mil.,- Kč/ (Rozpočet obce)	2017 - 2020
2.	Obecní úřad**	Zateplení	záměr	2 mil.,- Kč/ (Rozpočet obce + OPŽP)	2017 - 2020
3.	Hasičárna**	Vybudování	záměr	2 mil.,- Kč/ (Rozpočet obce + IROP)	2017 - 2020
4.	Návsi v osadách**	Vybudování návsi	záměr	500 000,- Kč/ (Rozpočet obce)	2016 - 2018
5.	Obecní pozemky v osadách***	Údržba	záměr	50 000,- Kč/ ročně (Rozpočet obce)	2016
6.	Socha Jana Nepomuckého***	Rekonstrukce	PD	300 000,- Kč/ (Rozpočet obce + MMR)	2016

E 1	Zvýšení zaměstnanosti pomocí podpory podnikání				
Cíl	<i>Bude podpořeno drobné podnikání a díky tomu se bude snižovat nezaměstnanost obyvatel.</i>				
Lokalizace aktivity			Jindřichovice		
Nositel aktivity:			Obecní úřad Jindřichovice		
Konkrétní projekty					
Poř. číslo	Název aktivity	Stručná anotace	Rozpracovanost	Finance/ financování	HMG
1.	Sociální podnik **	Zřízení sociálního podniku s cílem udržovat osady	záměr	5 mil.,- Kč (Rozpočet obce + IROP / OPZ)	2016 - 2019



E 2	Podpora cestovního ruchu				
Cíl	<i>Vytvoření turisticky zajímavých atraktivit.</i>				
Lokalizace aktivity	Jindřichovice				
Nositel aktivity:	Obecní úřad Jindřichovice				
Konkrétní projekty					
Poř. číslo	Název aktivity	Stručná anotace	Rozpracovanost	Finance/ financování	HMG
1.	Lom **	Využití k rekreaci	záměr	5 mil.,- Kč (Rozpočet obce)	2017 - 2020

B.3 Podpora realizace programu

Vytvořením Strategického plánu rozvoje obce Jindřichovice by proces plánování v oblasti rozvoje neměl skončit. Po vytvoření tohoto dokumentu následuje naopak stěžejní část celého procesu strategického plánování, kterou je samotná implementace (realizace) plánu. Aby se totiž jednalo o skutečně platný a využívaný dokument, nikoliv jen dokument k „založení“, je zapotřebí průběžně po celou dobu jeho platnosti aktivně pracovat na realizaci výtýčených aktivit a také průběžně aktualizovat obsah programu rozvoje. Realizace je závislá na obou částech dokumentu: 1. část analytická a 2. část návrhová (strategická).

Při implementaci dokumentu je nutno spojit komunitní, strategické i územní plánování v obci. Zároveň je zde nutná aktivní podpora vedení obce, řádná příprava realizace, vysoká úroveň komunikace, plynulá aktualizace plánu, kvalitní složení týmu a průběžná kontrola plnění výstupů (monitoring). Hlavním faktorem pro dosažení pozitivních výsledků vyplývajících z provedeného strategického plánování je personální zajištění jeho realizace a celkové administrace. Je proto třeba určit konkrétní způsob jakým bude probíhat naplňování stanovených záměrů a kdo bude mít za danou činnost odpovědnost (je v kompetenci obecního úřadu).

Schválením tohoto dokumentu zastupitelstvem obce dne 17. 12. 2015 byla ukončena fáze tvorby dokumentu a započata fáze realizace projektů. Nejedná se o konečnou podobu dokumentu. Výkonný subjekt bude v průběhu platnosti dokumentu přijímat podněty a návrhy na jeho změny či doplnění a každoročně jeho Návrhovou (strategickou) část aktualizovat. Každá aktualizace bude podléhat schválení řídicího subjektu. Realizace jednotlivých projektů



bude probíhat dle akčního plánu s tím, že náročné projekty budou na návrh řídicího subjektu výkonným subjektem zpřesňovány v konkrétních projektových záměrech, které budou následně schvalovány zastupitelstvem obce.

B.4 Soulad s jinými strategickými dokumenty

V následující Tabulce 21, lze nalézt soulad s jinými strategickými dokumenty. Nejčastěji je tento dokument v souladu se Strategii regionálního rozvoje ČR 2014 – 2020, Operačním programem Životní prostředí 2014 – 2020 a Programem rozvoje Karlovarského kraje pro období 2014 – 2020.

Tabulka 21 - Soulad s jinými strategickými dokumenty

		STRATEGICKÝ CÍL 1
opatření	A 1	Dopravní politika ČR 2014 – 2020 - zlepšení kvality silnic a zvýšení její bezpečnosti.
	A 2	Národní strategie rozvoje cyklistické dopravy v ČR pro léta 2013 – 2020 - komplexní síť bezpečných cyklotras.
	A 3	IROP – SC 3.2 – Zvyšování efektivity a transparentnosti veřejné správy prostřednictvím rozvoje využití a kvality systémů.
		STRATEGICKÝ CÍL 2
opatření	B 1	Koncepce podpory mládeže na období 2014 – 2020 - SC 4 Rozšiřovat a zatraktivnit nabídku činností ve volném čase a motivovat děti a mládež k jejímu aktivnímu využití.
	B 2	Strategie regionálního rozvoje ČR 2014 – 2020 - op. 3.2 Rozvoj a zlepšování podmínek pro volnočasové aktivity obyvatel a pro využití kulturního potenciálu.
		STRATEGICKÝ CÍL 3
opatření	C 1	Integrovaný regionální operační program 2014 - 2020 - SC 2.1 – Zvýšení kvality a dostupnosti služeb vedoucích k sociální inkluzi
	C 2	Program rozvoje Karlovarského kraje pro období 2014 – 2020 - prioritní oblast 3 Sociální oblast a zdravotnictví
		STRATEGICKÝ CÍL 4
opatření	D 1	Operační program Životní prostředí 2014 – 2020 - Tvorba regenerace krajinných prvků (rybníky, dřeviny), Zkvalitnění nakládání s odpady
	D 2	Operační program Životní prostředí 2014 – 2020 - § PO4 – SC 4.4 Zlepšit kvalitu prostředí v sídlech.
		Strategie regionálního rozvoje ČR 2014 – 2020 - § op 3.2.1 Zlepšení kvality prostředí v sídlech, ochrana a rozvoj krajinných hodnot. Program rozvoje Karlovarského kraje pro období 2014 – 2020 - § prioritní oblast 4 Životní prostředí, 4.3 Obnova/zachování přírodního prostředí a kulturní krajiny.
		STRATEGICKÝ CÍL 5
opatření	E 1	Operační program Zaměstnanost 2014 – 2020 - § PO 2 Sociální začleňování a boj s chudobou, § PO 2 Sociální začleňování a boj s chudobou, IP 2.3 Zvýšit zapojení lokálních aktérů do řešení problémů nezaměstnanosti a sociálního začleňování ve venkovských oblastech.
		Program rozvoje Karlovarského kraje pro období 2014 - 2020 - § prioritní oblast 3 Sociální oblast a zdravotnictví.
		Program rozvoje Karlovarského kraje pro období 2014 - 2020 - § Pilíř 1. C Kvalitní podnikatelské prostředí.
E 2	Program rozvoje Karlovarského kraje pro období 2014 - 2020 - § prioritní oblast 2 Cestovní ruch a lázeňství.	



C. Seznam tabulek

Tabulka 1 - Struktura obyvatel část A	7
Tabulka 2 - Struktura obyvatel část B.....	7
Tabulka 3 - Vzdělanostní struktura část A.....	8
Tabulka 4 - Vzdělanostní struktura část B	8
Tabulka 5 - Národnostní složení obyvatel část A	9
Tabulka 6 - Národnostní složení část B	9
Tabulka 7 - Bezpečnost.....	10
Tabulka 8 - Právní formy ekonomických subjektů	10
Tabulka 9 - Obory podnikání ekonomických subjektů	11
Tabulka 10 - Formy podnikání	13
Tabulka 11 - Vyjíždka obyvatel do zaměstnání a do škol	13
Tabulka 12 - Vývoj podílu nezaměstnaných.....	14
Tabulka 13 - Vývoj počtu nezaměstnaných.....	15
Tabulka 14 - Obyvatelstvo podle ekonomické aktivity	16
Tabulka 15 - Bydlení	18
Tabulka 16 - Domy dle vlastnictví a doby výstavby.....	19
Tabulka 17 - Byty dle právního důvodu užívání a počtu obydlených místností.....	20
Tabulka 18 - Hospodaření města	22
Tabulka 19 - Struktura příjmů rozpočtu města	23
Tabulka 20 - Struktura výdajů rozpočtu města	24
Tabulka 21 - Soulad s jinými strategickými dokumenty.....	50



D. Seznam obrázků

Obrázek 1 - Umístění Jindřichovic na mapě	4
Obrázek 2 - Okresní archiv	5
Obrázek 3 - kostel sv. Martina.....	5
Obrázek 4 - Zámeček Favorit.....	6
Obrázek 5 - Mauzoleum obětí 1. světové války	12
Obrázek 6 - Zatopený lom	12
Obrázek 7 - Pohled na obec z kostela	19
Obrázek 8 - ZŠ, MŠ, Obecní úřad a knihovna	20
Obrázek 9 - Ochrana přírody	22