



O VĚTRNÍCÍCH

Okolo Jindřichovic v posledních letech vyrostlo několik železných stožárů. Za všemi stojí telekomunikační společnosti. Přemýšlím o jejich vzhledu, přemýšlím také o tom, čím by tak mohly ulevit naší Zemi.

V Krušných horách v poslední době vyrostlo mnoho větrných elektráren. Připomínají mi větrníky, co jsme si jako malí kluci vyráběli z papíru, kousku drátu, korálku a špejle. Přemýšlím o jejich vzhledu, přemýšlím také o tom, jak mohou ulevit naší Zemi.

Zkuste hádat - kdo v tom mém srovnání vyhrává?

Miroslav Tvrz

Z JEDNÁNÍ ZASTUPITELSTVA OBCE

4. jednání zastupitelstva obce se konalo 28. 6. 2007 v budově Obecního úřadu v Jindřichovicích.

ZO schválilo rozpočtové opatření č. 3/07, kde příjmy činily 15 388 820,- Kč (z toho 10 500 000,- Kč dotace) a výdaje 15.992.400,- Kč. Plnění rozpočtu obce k 13.6.2007:

• příjmy	3.076.033,43 Kč
• výdaje	2.006.772,43 Kč
• zůstatek na účtu	5.132.674,64 Kč

ZO schválilo smlouvu o dílo s firmou Ing. Jan Matějka, NATURPROJEKT na odbornou pomoc při dohledávání, shromažďování a adjustaci podkladů pro návrh na zápis majetku obce (dle zákona č. 398/2000 Sb.) v katastrálním území Mezihorská.

Cena díla je 14 400,- Kč bez DPH. Schválena byla nájemní smlouva s Lesy ČR na pronájem pozemků pro stavbu vodovodu a kanalizace. Nájemní doba je od 4. 6. 2007 do 31. 8. 2007 a cena nájmu činí 4 374,- Kč. Dále byla schválena cenová nabídka na zpracování projektové dokumentace s firmou KV ENGINEERING, s. r. o. na další etapu budování kanalizace a vodovodu v obci Jindřichovice ve výši 190 940,- Kč bez DPH. ZO schválilo návrh na řešení komunikací a majetku obce v zastavěném území s Pozemkovým fondem ČR. Jedná se o jednoduchou pozemkovou úpravu v katastrálním území Háj u Jindřichovic. Schváleny byly pronájmy a prodeje pozemků.

Anna Polívková, starostka

NA STATKU HOŘELO

V úterý 31. července. 2007 v 10 hodin a 34 minut byl hasičům ohlášen požár v katastru obce Jindřichovice, konkrétně stodoly Statku Šindelová. Ve stodole bylo kromě jiného uskladněno i seno.

Na místo události postupně přijeli profesionální hasiči z Kraslic a ze Sokolova, podnikoví hasiči z Vřesové a dobrovolní hasiči z Jindřichovic, Kraslic, Oloví, Rotavy a Nejdku. Dohromady měli k dispozici sedm cisteren, automobilový žebřík a další doplňkovou techniku. Vzhledem k místní situaci použili hasiči část techniky pro kyvadlovou dopravu vody z místního rybníku na požářiště.

V době příjezdu hasičů byla již v plamenech celá střecha stodoly s půdorysem 6x60 m. I přes okamžitý zásah byly kromě střechy těžce zasaženy ohněm i půdní prostory objektu.

Kromě uhašení vlastního požáru se úsilí hasičů soustředilo také na ochranu zámeckého objektu, ve kterém sídlí Státní archiv. Zámek byl totiž od místa požáru vzdálen pouhých 50 m. Archiv s mnoha cennými spisy naštěstí nebyl požárem stodoly nijak zasažen.

Příčinou požáru byla neopatrnost zaměstnanců organizace, kteří v objektu prováděli svářečské práce. Jejich



hasiči zasahují u červencového požáru

protipožární zabezpečení se ukázalo jako nedostatečné.

Předběžný odhad škody vzniklé při požáru byl vyčíslen na jeden milion korun.

Jan Šťastný,
velitel SDH Jindřichovice



KOMUNIKACE V MEZIHORSKÉ

(reakce na článek pana Kováře nazvaný Opraví obec cestu?, který byl uveřejněn v minulém čísle zpravodaje)

Vážený pane Kováři, vážení občané Mezihorské,

v celém našem katastrálním území (nejen v Mezihorské, ale i v samotných Jindřichovicích) jsou komunikace ve velice špatném stavu. Většina z nich však není ve vlastnictví obce, nýbrž Pozemkového fondu ČR. Zastupitelstvo obce se k žádnému problému neotáčí zády, ale musí rozhodnout, co je v současné době prioritní a co musí prozatím počkat. Finanční prostředky, které obec na vyspravování cest vynaložila, byly nejvíce použity na opravu cesty a silničního můstku v Mezihorské (oprava cesty stála 50 000 a mostek dokonce 540 000 korun, z toho polovinu hradil kraj). Není tedy pravda, že obec nežadá o dotace. Avšak žádat může pouze tehdy, pokud má zpracované projekty (ty nejsou zrovna levné) a podílí se na celé akci vždy 30 až 50 procenty z vlastních finančních prostředků. Dotace se nikdy neposkytuje v plné výši ceny projektu.

V letech 2002 - 2006 obec zpracovávala územní plán, který byl finančně velice náročný (z celkových 780.000,- Kč tvořily více než polovinu dotace z kraje), nebo prováděla propojení vodovodu v Jindřichovicích (z 560 000,- Kč byla polovina dotace z kraje). Projekt až po stavební povolení na první etapu výstavby vodovodu a kanalizace, který obec zpracovávala 2 roky, stál 970.000,- Kč, z toho 309.000,- Kč věcné břemeno za uložení potrubí v silnici třetí třídy. Celá stavba přijde obec na 14,6 milionů korun. Dotace z ministerstva zemědělství je 9,5 milionů korun a více než 1 milion korun je z kraje, zbytek finančních prostředků musí uhradit obec do 30. 6. 2008, kdy bude první etapa

dokončena. Od roku 2004 vyřizujeme přidělový majetek obce, kde zpracování 3 katastrů stálo 57 000,- Kč a zaměření lesních pozemků (zatím 65 ha) bude obec stát 480 000,- Kč. V letošním roce jsme obdrželi dotace z Karlovarského kraje na již zmíněný vodovod, dále 30.420,- Kč na nákup ochranných oděvů pro hasiče a 2 700,- Kč na nákup nových sazenic pro zalesňování obecních lesů po kalamitě (celkem stály sazenice 37 870,- Kč). Obec žádá o dotace každý rok, ale jenom v takové výši, aby vždy mohla uhradit zbylou část do 100% z



Silnice v Mezihorské

vlastních prostředků a nemusela se přitom zadlužovat.

Pokud bychom chtěli opravit komunikaci v Mezihorské (hlavní tah přes obec), stála by to obec 12 milionů korun. Vybudování chodníků a odvodnění stojí 1 200,- Kč za každý čtverečný metr, a to nepočítáme náklady na projektovou dokumentaci a výběrové řízení, které jsou nejdůležitější součástí žádosti o dotaci. V současné době obec nemá peníze na pokrytí 30 - 50 % nákladů z důvodu výstavby kanalizace a vodovodu.

Součástí karlovarského kraje je 132 měst a obcí a dotace se rozděluje mezi všechny. Psal jste, že kraj v letošním roce rozdělil 8 milionů korun

na opravu komunikací. Kolik si myslíte, že by z této částky získala naše obec? Mrzí nás, že pro občany Mezihorské nemáme lepší zprávu, ale část problematické komunikace bude opět pouze vyspravena, a to v srpnu nebo září tohoto roku. Nechceme Vám slibovat něco, co v současné době nemůžeme splnit. Na malá města a obce přichází ze státní pokladny stále méně finančních prostředků, a pokud se přerozdělení peněz ze státní pokladny nezmění, budeme muset i nadále velice šetřit a žít skromně. Velká města jako Praha dostávají do rozpočtu na každého trvale žijícího občana 23 000,- Kč. Malá obec za trvale žijícího občana obdrží pouze 3 500,- Kč a za rekreanty ani korunu.

Naše katastrální území má rozlohu 4 500 ha, je zde přihlášeno 502 trvale žijících občanů a dále tu stojí 220 rekreačních objektů. V Mezihorské žije trvale 40 občanů a náklady (veřejné osvětlení, zimní prohrnování, drobné opravy, doplatek za odvoz komunálního odpadu), které jsou čerpány z rozpočtu obce, převyšují částku přidělenou za trvale žijící občany v Mezihorské.

Pro úplnost uvedme počet lidí přihlášených k trvalému pobytu v jednotlivých částech obce: Jindřichovice - 376, Mezihorská - 40, Háj - 37, Hradecká - 22, Poušť - 12, Loučná - 11, Heřmanov - 4. Většina komunikací v našem katastrálním území je ve vlastnictví PF ČR (tedy státu), který je ze zákona povinen se o své pozemky starat. Když však požádáme PF ČR, aby nám alespoň v zimním období přispěl na prohrnování svých pozemků, odpoví, že na to nemá peníze. Obec tyto komunikace prohrnuje na své náklady, a přitom nejde jen o cesty k trvale žijícím občanům, ale i k rekreantům, kteří se zdržují v chalupách celoročně.

Vážení občané,

pokud se budete chtít dovědět cokoliv o naší obci nebo osadách, pokud máte jakékoliv nápady nebo návrhy na lepší řešení, pak přijďte na veřejné zasedání obce, které se bude konat ve čtvrtek 13. září 2007 v 17 hodin v tělocvičně školy v Jindřichovicích.

**Anna Polívková, starostka
Irena Lechanová, místostarostka**

Jindřichovický zpravodaj nabízí
možnost

TIŠTĚNÉ INZERCE.

Pro další informace se obraťte na
obecní úřad nebo redakci časopisu.



FK JINDŘICHOVICE

Rozlosování zápasů podzimní části okresního přeboru mužů:

sobota 18. 8. v 11 hodin Kaceřov - Jindřichovice; sobota 25. 8. v 17 hodin Jindřichovice - Chlum; sobota 1. 9. v 17 hodin Oloví - Jindřichovice; sobota 8. 9. v 17 hodin Jindřichovice - Krásno; středa 12. 9. v 17 hodin Jindřichovice - Šindelová; sobota 15. 9. v 16.30 hodin Svatava - Jindřichovice; sobota 29. 9. v 10.15 hodin Šindelová - Jindřichovice; sobota 6. 10. v 16 hodin Jindřichovice - Kaceřov; neděle 14. 10. v 16 hodin Chlum - Jindřichovice; sobota 20. 10. v 15.30 hodin Jindřichovice - Oloví; sobota 27. 10. v 14.30 hodin Krásno - Jindřichovice; sobota 3. 11. ve 14 hodin Krajková - Jindřichovice; sobota 10. 11. ve 14 hodin Jindřichovice - Svatava

V novém ročníku okresního přeboru v kopané už nebude hrát mužstvo Jindřichovice B, které bylo pro nedostatek hráčů zrušeno. Při tom sehrály svou roli i ekonomické důvody.

Jinak v jindřichovickém mužstvu došlo jen k minimálním kádrovým změnám. Robert Koněvalík odešel na hostování do Královského Poříčí. Do mužstva se naopak vrací Ján Fonferko a talentovaný Martin Urbánek.

S přípravou na nový ročník začalo mužstvo ve čtvrtek 26. července tréninky na vlastním hřišti, následovala účast na turnajích.

Jiří Korel

POZVÁNKA NA FOTBAL



Kulturní komise při OÚ Jindřichovice

zve všechny diváky
na jedinečné utkání v kopané

MUŽI - ŽENY

Zápas se uskuteční
v **sobotu 1. září 2007 v 15 hodin**
na jindřichovickém fotbalovém hřišti.

Děkujeme za spolupráci všem jindřichovickým sportovcům.

PODĚKOVÁNÍ

(Na začátku prázdnin přišel do naší redakce dopis ze základní školy v Lomnici. Jeho obsah přetiskujeme v plném znění)

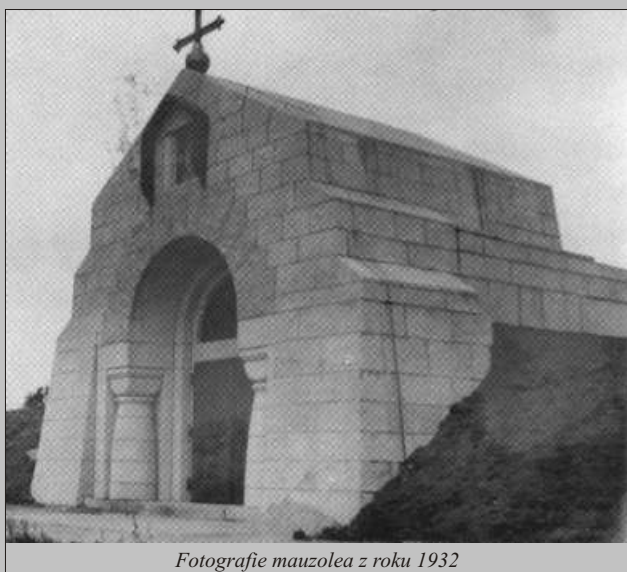
Vážení členové redakční rady,

26. června jsem byla se třídou na výletě v Jindřichovicích a získala tam Jindřichovický zpravodaj. Pozorně jsem si ho přečetla - na 3. straně mě zaujala část věnovaná poděkování.

Chtěla bych využít možnost touto cestou dvěma obětavým a ochotným lidem - **MANŽELŮM PAVELKOVÝM** z Jindřichovic. Nejen že nás provedli mauzoleem a poskytli dětem informace o zajateckém táboře i samotné historii mauzolea, ale pan Pavelka nás navíc provedl obcí, seznámil s její minulostí a sehnal klíč od kostela, abychom si mohli prohlédnout také tuto historickou památku.

Je-li to možné, poděkujte jim za nás ve Vašem zpravodaji.

Erika Šípková, ZŠ Lomnice



Fotografie mauzolea z roku 1932



STAROSTOVÉ JDOU ZA POSLANCI, CHYSTAJÍ SE DO ŠTRASBURKU

(Před nedávnem zveřejnila skupina nespokojených starostů Smlouvu měst a obcí proti daňové diskriminaci. Podle údajů ze začátku srpna se k ní připojilo 895 obcí a měst. Starostové vydali leták, ve kterém odůvodňují svůj požadavek na změny v přerozdělování financí mezi jednotlivé obce, a zároveň rozeslali text, který zde přetiskujeme.)

Již téměř 1000 starostů ze 13 krajů celé ČR podepsalo **Smlouvu měst a obcí proti daňové diskriminaci**. „Chceme odstranit diskriminaci současného přídělu prostředků státního rozpočtu menším městům a obcím (pod 100 tisíc obyvatel), neboť nejmenší obce za hlavu občana získávají až 6,5 krát méně peněz do obecní pokladny než největší města,“ uvedla Jana Juřenčáková, senátorka a předsedkyně této iniciativy starostů. „Nepovažujeme za odůvodněné, že 20% občanů čtyř největších měst (Praha, Brno, Ostrava, Plzeň) získává polovinu všech peněz určených všem městům a obcím celé země. Zbylým obcím pak mnohdy schází prostředky na zajištění základních potřeb, jako jsou kanalizace, čističky, plyn,“ upozorňuje senátorka Juřenčáková. Seznam obcí a měst podepsaných pod Smlouvou zveřejnili iniciátoři na <http://www.nezavislistarostove.cz/index.php?article=123>.

Proto se starostové chystají 13. srpna, den před zahájením dalšího projednávání vládní reformy veřejných financí, za poslanci s upozorněním, že reforma diskriminaci občanů menších měst a obcí neodstraňuje. „Poslanci bohužel mnohdy vůbec netuší, jak jsou financovány města a obce. Když se schválilo společné zdanění manželů, občané sice ušetřili, ale naše město zaznamenalo výpadek v rozpočtu ve výši 1,1 milionu Kč v roce 2006, na rok 2007 pak předpokládáme dokonce 1,5 milionu Kč ztráty,“ vypočítává starosta města Kunovice Jiří Vařecha, místopředseda Smlouvy starostů. „Tyto peníze představují téměř 4% ročního rozpočtu města. Za takovou částku bychom byli schopni postavit několik set metrů chodníků, opravit místní komunikace,“ uzavřel starosta

Vařecha.

Starostové obcí Suchá Loz a Vysoké Pole také hodlají podat stížnost na diskriminaci do Štrasburku. „Naši politikové se zavázali dodržovat Evropskou chartu místní samosprávy, která zaručuje obcím právo na přiměřené vlastní finanční zdroje, se kterými mohou v rámci svých pravomocí volně nakládat. Menším městům a obcím chybí prostředky na zajištění základních potřeb občanů,“ popsal situaci starosta obce Suchá Loz Petr Gazdík. „Rozhodl jsem se navrhnout občanům a zastupitelům naší obce, abychom podali stížnost štrasburskému soudu. Musíme naše práva hájit,“ doplnil Gazdík. Občany Suché Loze a Vysokého Pole proto čeká dobrovolné hlasování, zda stížnost štrasburskému soudu podat. „V pondělí 20. srpna výsledky hlasování zveřejníme a zastupitelstva Vysokého Pole a Suché Lozi se definitivně rozhodnou,“ doplnil místopředseda Vysokého Pole Stanislav Polčák. Obě obce si již na diskriminaci stěžovaly u Ústavního soudu, ten se však stížností odmítl zabývat z formálních důvodů. Obce tak mohou v půlroční lhůtě podat stížnost do Štrasburku. Představitelé obou obcí také uvedli, že se ně obrátí řada obcí s žádostmi, aby stížnost podali.

Iniciativu starostů již v květnu podpořil Spolek pro obnovu venkova. Jeho předseda, starosta Bělčína Eduard Kavala, na dnešní tiskové konferenci označil situaci především malých obcí za alarmující. „Parlament musí co nejrychleji napravit současnou situaci,“ uvedl předseda Kavala.

Starostové navíc upozorňují, že problém diskriminace netrápí jen venkov, ale také obce u velkých měst. „Naše obec leží jen 6 km od hranic Prahy a žije zde většina občanů pracujících v Praze. Přesto stát do naší obecní pokladny směřuje 4,5 krát méně na každého občana, než kdyby byli hlášeni v Praze. Obec se však rozrůstá ohromným tempem a my nestačíme financovat výstavbu,“ stěžuje si na současnou situaci místopředseda obce Chýně u Prahy Věra Kovářová. „Proto starostové chtějí prověřit osobní statečnost poslanců ze svých krajů, zda jsou

ochotni hájit zájmy obcí a měst jejich obvodu,“ uzavřel starosta městyse Chotětov Ladislav Šifta.

Pro více informací se můžete obrátit na tyto osoby:

- Ing. Jana Juřenčáková, senátorka, tel. 6 0 5 7 3 6 7 1 1, e - m a i l jana@jurencakova.cz
- Mgr. Eduard Kavala, předseda Spolku pro obnovu venkova, tel. 6 0 2 5 1 4 3 4 7, e - m a i l oubelotin@zealnet.cz
- Ing. Jiří Vařecha, starosta města Kunovice, tel. 725 126 514, e-mail jiri.varecha@mesto-kunovice.cz
- Mgr. Petr Gazdík, starosta obce Suchá Loz, tel. 605 707 757, e-mail starosta@suchaloz.cz
- JUDr. Stanislav Polčák, místopředseda obce Vysoké Pole, tel. 603 16 30 16, e-mail polcak@email.cz
- Ladislav Šifta, starosta městyse Chotětov, tel. 602 484 274, e-mail chotetov.starosta@tiscali.cz
- Ing. Věra Kovářová, místopředsedkyně obce Chýně u Prahy, tel. 739 421 515, e-mail ou@chyne.cz
- Stanislav Polčák, advokát, tel. 603 163 016, e-mail polcak@email.cz

Praha, 8. srpna 2007

INZERCE



Prodám

pozemek určený k zástavbě (dle územního plánu obce Jindřichovice), p.p.č. 490/11, k.ú. Heřmanov v Krušných horách, obec Jindřichovice, o rozloze 3118 m². Cena za m² je 90,- Kč. Telefon 776 788 782.



KAM PRO POMOC?

Intervenční centrum, které pomáhá lidem, ohroženým domácím násilím, se stěhuje do nových prostor - opět v **Sokolově**. Od 1. srpna 2007 bude poskytovat své služby v ulici J. K. Tyla 461 (v zelené vile naproti bývalému hotelu Ohře). Nové prostory centra se nachází ve druhém patře tohoto lékařského domu a nabízí větší pohodlí a soukromí, a to jak pro klienty, kteří se se svými problémy na centrum obracejí, tak i pro sociální pracovníky, kteří v

centru pracují.

Sociální služby Intervenčního centra v Sokolově od počátku roku využilo téměř 180 obyvatel celého kraje. Více jak polovina navštívila centrum osobně. Tato organizace poskytuje sociálně právní poradenství lidem, kteří jsou ohroženi domácím násilím ze strany blízkých osob. Dále zprostředkovává pomoc psychologickou, lékařskou a právní.

Mobilní telefon (736 514 095)
a e - m a i l o v á a d r e s a
(intervenci@centrum.cz) zůstávají

stejné. Měnit se však bude pevná telefonní linka (tel. 352 661 418, fax 352 669 839). Intervenční centrum je otevřené pro veřejnost v pondělí, ve středu a ve čtvrtek od 8 do 16 hodin, v úterý a v pátek od 8 do 13 hodin. Doporučujeme klientům, aby si termín schůzky předem telefonicky domluvili. Služby centra jsou zdarma pro všechny občany karlovarského kraje. Další informace na www.ouss.cz.

Mgr. Kateřina Štěpánková,
vedoucí Intervenčního centra

KRUŠNOHORSKÉ VĚTRNÉ ELEKTRÁRNY

Společnost Windenergie, s.r.o., která na katastrálním území Stará připravuje projekt pro svůj investiční záměr - výstavbu pěti větrných elektráren, uspořádala v sobotu 5. května zájezd k větrným elektrárnám, které byly v poslední době postaveny na území České republiky.

Zájezdu se zúčastnilo 26 zájemců, mezi nimi i starostové Jindřichovic, Rotavy, Oloví a Dolních Niv, někteří jindřichovičtí zastupitelé a občané Rotavy, Dolních Niv, Jindřichovic, Hradecké a Mezihorské.

1. zastávka - Boží Dar - Neklid

Prokurista firmy pan Kreisinger nás seznámil s parametry větrných elektráren a zodpověděl všechny dotazy. Na sloupech vysokých 50 m jsou umístěny 2 větrné elektrárny o výkonu 330 kW, vybudované pomocí německé technologie typu Enercon. Projekt byl spolufinancován Evropským fondem pro regionální rozvoj a Ministerstvem průmyslu a obchodu.

2. zastávka - Loučná

Na sloupech vysokých 65 m jsou umístěny 3 větrné elektrárny typu Devint o výkonu 800 kW, které byly vybudovány v roce 2005. Průměr rotorů je 36 m, jsou trochu hlučnější. Na německé straně v blízkosti Oberwiesenthalu stojí asi 20 větrných elektráren.

3. zastávka - Rusová

Na stožárech vysokých 85 m jsou umístěny 3 větrné elektrárny typu Nordex o výkonu 2,5 MW. Průměr

rotorů je 42 m. Připravuje se zde výstavba dalších 22 větrných elektráren.

4. zastávka - Nové Město u Mikulova

3 větrné elektrárny typu Enercon s výkonem 2 MW tu stojí teprve 4 měsíce. Jejich chod je pomaloběžný.



Jedna z větrných elektráren na Neklidu

V okolí blízké Moldavy se připravuje výstavba asi 35 elektráren. Větrné elektrárny je vidět i na německé straně.

Ptali jsme se lidí z blízké chaty (stojí asi 300 m od elektráren) na hlučnost. Vyjadřovali se, že jim elektrárny nevadí a ani v noci nejsou slyšet.

5. zastávka - Nová Ves

Na osmdesátimetrových sloupech jsou umístěny dvě větrné elektrárny typu Reeband o výkonu 1,5 MW. Jsou zde připraveny základy pro stavbu dalších čtyř.

Dále jsme se dozvěděli:

- Cena jedné větrné elektrárny je asi 2,5 - 2,6 milionu eur, tedy přibližně

70 milionů korun.

- Návrh investice je za 4 - 5 let.
- Dvakrát nebo třikrát ročně se provádí údržba elektrárny.
- Životnost elektrárny je 20 let. Po důkladné revizi může být dvakrát prodloužena o 5 let.

- Stožár je montován z třicetimetrových dílů speciálním jeřábem.

- Gondola i vrtule se automaticky natáčejí po směru větru. Na vrchol stožáru vede vnitřní výtah. Z venkovní strany bliká na vrcholu světlo jako varování pro letadla.

- Vyrobená elektrická energie se odvádí kabelem do rozvodné sítě.

- Obce, na jejichž katastru se výstavba elektrárny provádí, dostávají do rozpočtu 500 000,- Kč ročně.

- Na sokolovsku dosud nestojí žádná větrná elektrárna. Na chebsku zatím stojí čtyři v obci Nový Kostel.

Vzhledem k průtahům se stavebním řízením se s výstavbou větrných elektráren na katastrálním území stará začne pravděpodobně až v roce 2008 (inženýrské sítě a položení kabelu). Vlastní výstavba stožárů bude probíhat v roce 2009.

Nejbližší dům zde bude stát asi 1 km od elektráren, to znamená, že nebude téměř nic slyšet. Tyto vysoké stavby mohou ovlivnit pouze estetický vzhled obce. Využití obnovitelných zdrojů elektrické energie je programem budoucnosti.

Jiří Korel



Z HISTORIE NAŠÍ ŠKOLY (1. ČÁST)

Školní budova byla původně umístěna na jižní straně kostela v blízkosti obydlí faráře na místě, kde dnes stojí dům čp. 12. V roce 1800 byla sroubena (už na místě dnešní) nová školní budova, celá dřevěná. Při její stavbě se však zapomnělo na záchody - stejně jako u loveckého zámečku Favorit. Škola byla přízemní, vpředu byly dvě učebny, vzadu dva pokoje pro

učitele. Na střeše byla věžička se dvěma zvonky. Jeden z nich daroval jako umíráček měšťan Christian Hüttel. Druhý zvon, zvaný hornický, zazníval denně v 11 hodin, kdy horníkům začínala druhá směna.

Roku 1866 byla stará školní budova stržena a vystavěna nynější jednoposchodová. Při výkopu základů bylo vyhrabáno šlikovské pohřebiště.

Zedníci tehdy vsadili staré náhrobní kameny do sklepní zdi. Jinak pěkná budova má bohužel učebny na sever a záchody na jih.

Jako první správce školy se v roce 1583 objevil Jakob Sieghart. V křestní matrice byl zapsán jako kmotr šlechtických dětí. V letech 1887 - 1906 se počet dětí ve škole pohyboval mezi 245 a 293. V roce 1908 byla již škola pětitřídní a měla 332 žáků...

pokračování na vedlejší straně

ZAJÍMAVOSTI KARLOVARSKÉHO KRAJE

ROZHLEDNY - 2 (vrcholy Krušných hor)



Plešivec

Olověný vrch (Bleiberg) - 16 m vysoká rozhledna je součástí horské chaty postavené nad obcí Bublava v nadmořské výšce 802 m. Chata i s rozhlednou postavili v roce 1933 členové místního spolku přátel přírody, aby vyšli vstříc vzrůstajícímu zájmu o zimní sporty.

Tisovský vrch (Paindl) - rozhlednu zde postavil na sklonku 19. století Krušnohorský spolek z nedalekého Nejdku. Pokud vystoupáme po 114 točitých schodech až na její vyhlídkovou plošinu, budeme shlížet na okolní krajinu z téměř tisícimetrové výšky.

Blatenský vrch - rozhledna pochází z roku 1913 a za svůj vznik vděčí Spolku pro zimní sporty v Horní Blatné. Věž byla součástí horského hotelu, který však musel být v padesátých

letech zbourán poté, co celý objekt dostali do užívání (a nechali zchátrat) pohraničníci.

Plešivec - na kopci u Abertam nechal v roce 1899 místní spolek přátel přírody vybudovat malou zděnou chatu se 16 m vysokou rozhlednou. Chata se postupně několikrát rozšiřovala. V současné době se rozrostla natolik, že se v ní vyhlídková věž téměř ztrácí.

Klínovec - na vrcholu hory stojí nejvyšše položená rozhledna Krušných hor. Iniciátorem stavby byl jáchymovský Krušnohorský spolek, stavba byla slavnostně vysvěcena v roce 1884. K věži postupně dorůstali další budovy. Dnes se však celý komplex nachází v zoufalém stavu a čeká na rozsáhlé opravy.



Olověný vrch

(lmt)



Blatenský vrch



Tisovský vrch



Klínovec



KUCHYNĚ ZEMĚ ČESKÉ

CESTOVÁNÍ ZA POLÉVKOU

PLZEŇSKÁ PIVNÍ POLÉVKA

1 litr světlého piva, 4 žoutky, 3 lžice másla, 1/4 litru kysané smetany, 1 lžice hladké mouky, cukr, muškátový květ, ocet, chléb, sůl

Pivo krátce povaříme a pěnu opatrně sebereme. Smetanu rozkvedláme se žoutky, moukou, máslem, solí, cukrem a muškátem, vlijeme do vařícího piva a ještě chvíli povaříme. Podle chuti můžeme přikyselit. Do talířů nakrájíme tvrdší chléb a přeléváme připravenou polévkou.

KRKONOŠSKÉ KYSELO

200 g chlebového kvasu, 1/4 litru vody na kvásek, kmín, sušené houby, máslo, vejce, 1/8 litru smetany, sůl

Chlebový kvas zalijeme v kameninovém hrnku vlažnou vodou, necháme rozmočit, rozkvedláme a pak necháme v teple asi 2 hodiny kvasit. Ve slané vodě uvaříme do měkka sušené pokrájené houby s kmínem. K tomu přilijeme rozmíchaný a procezený chlebový kvas a za stálého míchání všechno vaříme asi půl hodiny. Hotové kyselo nalijeme na talíře, přidáme na másle umíchaná vejce a omastíme

**Polévka je grunt,
maso je špunt.**

máslem. Můžeme ještě zjemnit smetanou. Ke kyselu podáváme brambory vařené na loupáčku.

VALAŠSKÁ SKOPOVÁ POLÉVKA

500 g skopového hrudí, 1 mrkev, 1 celer, 1 větší cibule, 1 větší brambor, hrst sušených hub, 2 stroužky česneku, mletý pepř, sůl

Skopové maso i s kostí nasekáme na větší kousky a uvaříme v osolené vodě do poloměkka. Přidáme nakrájenou zeleninu a brambor, sušené houby a dovaříme. V závěru vaření dochutíme polévku rozmačkaným česnekem, pepřem a solí.

TRDELNICA (zabijačková polévka ze Slovácka)

500 g vepřové hlavy, 1000 g vepřových nožiček, kousek vepřových jater, 2 cibule, mrkev, celer, petržel, nové koření, celý

pepř, 100 g velkých krup, 200 ml vepřové krve, lžice sádla, česnek, mletý pepř, majoránka, sůl

Maso očistíme a dáme společně se zeleninou vařit. Zvláště uvaříme do měkka kroupy, které necháme vychladnout a pak je promícháme s čerstvou krví. Když je maso měkké, vývar procedíme a maso nakrájíme na menší kousky. Do vařícího vývaru vložíme kroupy s krví a mícháme tak, aby se krev srazila co nejjemněji. Pak přidáme na sádle osmaženou cibulku, nakrájené maso, dochutíme kořením, malou chvilku povaříme a podáváme.

ROŽMBERSKÁ POLÉVKA

700 g kapra, 50 g másla, 60 g slaniny, 100 g kořenové zeleniny (mrkev, celer, petržel), 3 žoutky, pepř, muškátový květ, sůl

Kapra upečeme na másle a na slanině nakrájené na kostičky. Zbavíme ho kůže a kostí, umeleme a rozvaříme se strouhanou zeleninou, kořením a solí ve vodě. Polévku procedíme hustým sítem a zakvedláme žoutky rozmíchanými v trošce studené vody.

(lmt)

Z HISTORIE NAŠÍ ŠKOLY...

pokračování z předchozí strany

...Ve školní zahradě tehdy rostlo 430 jabloní, 500 hrušní, 300 třešní a mnoho dalších stromů a keřů.

V roce 1914 měla v Jindřichovicích 39 žáků také živnostenská pokračovací škola. Učili se v ní dva kamnáři, jeden klempíř, jeden kameník, dva elektrotechnici, dva podkováři, dále dvanáct strojních zámečníků, jeden kovosoustružník, jeden slévač kovů, 1 truhlář, jeden pekař, jeden řezník, jeden cukrář, pět krejčích, dva ševci, jeden obchodník a pět žáků bez živnostenského povolání. Vyučovalo se v neděli od půl deváté do půl jedné, v úterý a ve čtvrtek od půl šesté do půl deváté večer.

Jiří Korel

(Obrázek:

škola na výřezu z pohlednice z roku 1898)





KDY (NE)POJEDE AUTOBUS?

(Paní starostka vznesla připomínku ke zrušení autobusového spoje 480100/5, vysvětlila problémy s tím spojené a vyslovila přání, aby se vzniklá situace vyřešila do začátku školního roku. Otiskujeme odpověď p. ing. Mládko.)

Vážená paní starostko,

Děkujeme Vám za Váš podnět, neboť jak stanoví § 19a odst. 4) zákona o silniční dopravě, resp. § 39b odst. 3) zákona o drahách, obecní úřady předkládají kraji návrhy na zabezpečení dostupnosti služeb ve veřejné linkové dopravě, resp. ve veřejné drážní osobní dopravě a informují kraj o místních přepravních podmínkách a o veřejném zájmu na přepravních potřebách obyvatel obce.

Je však naprosto nezbytné si uvědomit, že systém základní dopravní obslužnosti je složitým a vyváženým systémem, jehož provoz se neobejde bez významné podpory z rozpočtu

karlovarského kraje, a objem disponibilních prostředků je do značné míry limitován. Z toho důvodu jsou všechny návrhy obcí posuzovány komplexně, a to jak v kontextu místních podmínek, tak i v souvislostech celého přepravního systému v rámci karlovarského kraje. Veškeré připomínky a podněty bude KIDS KK, p.o. posuzovat právě tímto způsobem a o případné realizaci bude každá dotčená obec náležitě vyrozuměna.

K Vaší konkrétní připomínce lze uvést, že spoj, který uvádíte (t.j. 480100/5 s odjezdem z Kraslic, aut. st. ve 14:05), byl provozován jako komerční na dálkové lince do Prahy a nebyl zařazen do ZDO. Z toho důvodu bylo a je jeho provozování (resp. neprovozování) plně v kompetenci dopravce Autobusy Karlovy Vary, a.s. Základní dopravní obslužnost zajišťuje spoj 480660/17 s odjezdem z Kraslic, aut. st. v 15:10. Jak bylo uvedeno v žádosti KIDS KK o spolupráci, na prosté navyšování dopravního výkonu jsou prostředky omezeny. Pokud by byl

zaveden spoj obdobný spoji 480100/5 na lince 480660 v trase Kraslice - Sokolov (+ spoj párový), znamenalo by to ročně 18.000 km, což při průměrném vytížení linky 480660 znamená potřebu dodatečné dotace cca 342 000,- Kč. Co se týká termínu 1. září 2007 - vzhledem ke skutečnosti, že jízdní řády jsou schvalovány ve správním řízení zákonem stanovenou procedurou a že změny základní dopravní obslužnosti schvaluje po projednání v poradním orgánu (dopravní komisy) Rada Karlovarského kraje, není technicky tento termín dosažitelný.

S Vaší připomínkou bude KIDS KK nadále pracovat a o jejím vyřízení bude obec Jindřichovice, stejně jako další obce v karlovarském kraji ve věci svých podnětů a připomínek, řádně vyrozuměna.

S pozdravem

Ing. Jan Mládek,
zástupce ředitele
KIDS KK, p.o.

JMÉNA V KALENDÁŘI

Nabízíme další jména, jejichž nositelé žijí v naší obci.

Roman (9. 8.) - latinsky *Romanus* (říman). 9. srpna roku 258 byl sťat římský legionář Romanus, který střežil ve vězení před popravou křesťana Vavřince. Romanus byl odsouzen za to, že se s vězněm sprátelil a přijal od něho křest.

Zuzana (11. 8.) - toto oblíbené jméno znamená v hebrejštině lilie, v egyptštině lotos. První Zuzanu nalezneme ve Starém zákoně. Byla to prý překrásná mladá žena, která s oblibou chodila do stinné zahrady za domem a nahá se chladila ve vodě. V domě jejího muže Jáchyma se občas scházel židovský soud. Mezi členy soudu byli i dva starci, kteří Zuzanu špehovali, převapili ji v její samotě a žádali, aby jim byla po vůli. Jinak prý oba odpřisáhnou, že ji přistihli při cizoložství. Žena začala křičet o pomoc, jenže lid i soud uvěřili v její vinu. Když už ji vedli na smrt, zachránil ji prorok Daniel, který jednoduše usvědčil žalobce ze lži. Každého o samotě se zeptal, na kterém místě viděli Zuzanu zhrěšit. Dav nakonec ukamenoval namísto Zuzany tyto krivopřísežníky.

Klára (12. 8.) - toto jméno vzniklo z latinského *clara* (jasná, světlá). Klára vstoupila do dějin jako zakladatelka ženské odnože františkánského řádu -

klarisek. Pocházela z Assisi, z urozené a bohaté rodiny. V osmnácti letech slyšela kázání Františka a rozhodla se, že bude následovat jeho příkladu. Rodiče jí bránili, takže musela utéci z domova. Společnost tehdy ve Františkovi neviděla světce, ale chuligána, takže Klářin útěk rozpoutal velký rozruch. Příbuzní se ji dokonce dvakrát pokusili unést z kláštera, kam se uchýlila. Nakonec se jí rodina zřekla.

Alena (13. 8.) je jméno nejasného původu. Nabízí se odvození od jména *Magdalena*. Další názor je, že se k nám přeneslo z Ruska, kde *Olena* je domácí podobou jména *Alexandra*. A ještě další možností je, že jde jen o ženskou podobu jména *Alan* či *Alen*.

Hana (15. 8.) - i toto jméno má několik výkladů vzniku. Buď se odvozuje od hebrejského *channah* (milostná, líbezná), nebo jde jen o nářeční tvar jména *Anna* či domácíkou podobu jména *Johana*. Každopádně se u nás Hana jako samostatné jméno užívá až od 20. století, zato stále hojně.

Helena (18. 8.) je jméno oblíbené, a to odedávna a takřka všude po světě. Maďarskou obdobou je *Ilona*, ruskou *Jelena*, mezinárodně se užívá *Elen*, *Elena*, *Nela*, *Lena*. Původně jde ovšem o jméno řecké - *Helené*. Toto slovo ve starém Řecku označovalo pochodeň ze svazku rákosu. Bájnou postavu krásné Heleny a její úlohu v bitvě o Tróju známe asi všichni. Historicky doloženou

postavou však je Helena, kterou si zamiloval budoucí římský císař Konstancius. Narodil se jim dokonce syn Konstantin. Konstancius se však musel ze státnických důvodů vhodně oženit a Helenu zavrhnout pro její neurozený původ. Ta se však na císařský dvůr vrátila. Když se totiž ujal vlády její syn Konstantin, poslal pro ni a udělil jí titul císařovny. Helena se stala křesťankou, nechala vystavět chrámy a dala odstranit navezenou zeminu z návrší Golgoty, kde pak nalezla původní Ježíšův hrob. Zahájila na tomto místě stavbu chrámu, která však byla dokončena až po její smrti.

(lmt)

JINDŘICHOVICKÝ ZPRAVODAJ

(<http://www.volny.cz/jzpravodaj>)

vydává Obec Jindřichovice, Jindřichovice
232, 35801 Kraslice.

Redakční rada: Mgr. Miroslav Tvrz, Lenka Račáková, Mgr. Lenka Tvrzová, Martina Majdřáková. Layout: Mgr. Miroslav Tvrz.

E-mail redakce:
jindrichovickyzpravodaj@seznam.cz.

Vydávání schváleno ZO Jindřichovice
31. 5. 2005. Povoleno Ministerstvem kultury
České republiky, ev. č. MK ČR E 15895.

Vychází jednou za dva měsíce. Distribuci zajišťuje Česká pošta, a.s., **K dostání též zdarma na Obecním úřadě**. Další číslo vyjde v říjnu 2007.